

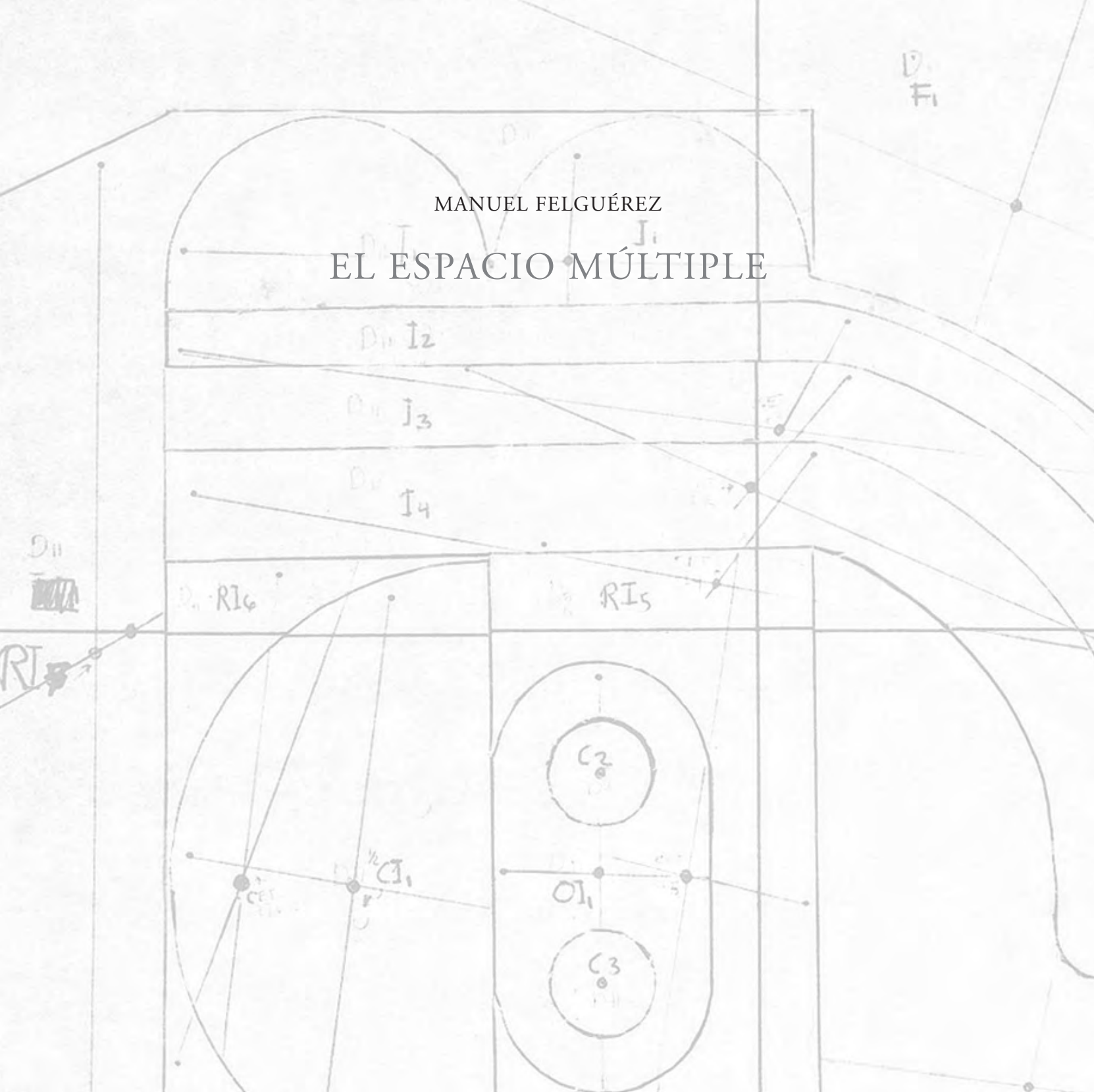
The image features a complex geometric composition. A large, dark blue triangular shape occupies the top-left and right portions of the frame. The remaining space is filled with a light blue, textured background. In the center, a square is defined by a dark blue border, which is further enclosed by a thin, dark red border. The overall effect is one of layered, overlapping planes and sharp geometric lines.

MANUEL FELGUÉREZ

EL ESPACIO MÚLTIPLE

MANUEL FELGUÉREZ

EL ESPACIO MÚLTIPLE





Jesús Ancer Rodríguez
RECTOR

Rogelio Garza Rivera
SECRETARIO GENERAL

Rogelio Villarreal Elizondo
SECRETARIO DE EXTENSIÓN Y CULTURA

Celso José Garza Acuña
DIRECTOR DE PUBLICACIONES

Primera edición, 2012
D. R. © del texto, su autor
D. R. © de las imágenes, su autor
D. R. © 2012, Universidad Autónoma de Nuevo León

ISBN: 978-607-433-845-4

Se prohíbe la reproducción total o parcial de esta obra
–incluido el diseño tipográfico y de portada–,
sea cual fuere el medio, electrónico o mecánico,
sin consentimiento por escrito del editor.

Impreso en México – *Printed in Mexico*

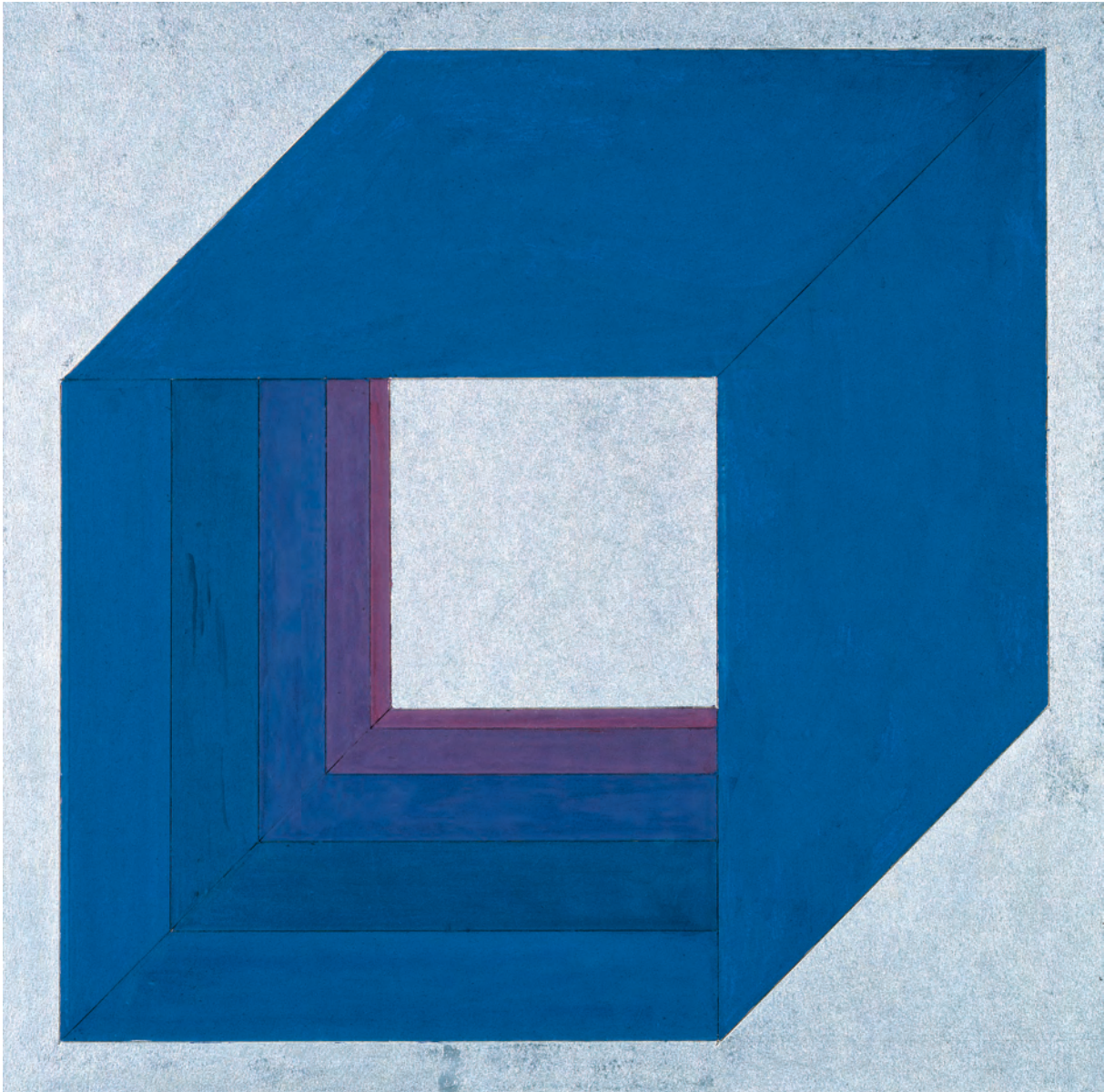


MANUEL FELGUÉREZ

EL ESPACIO MÚLTIPLE

TEXTO

OCTAVIO PAZ



PROYECCIÓN CÚBICA CAT 1

PRESENTACIÓN

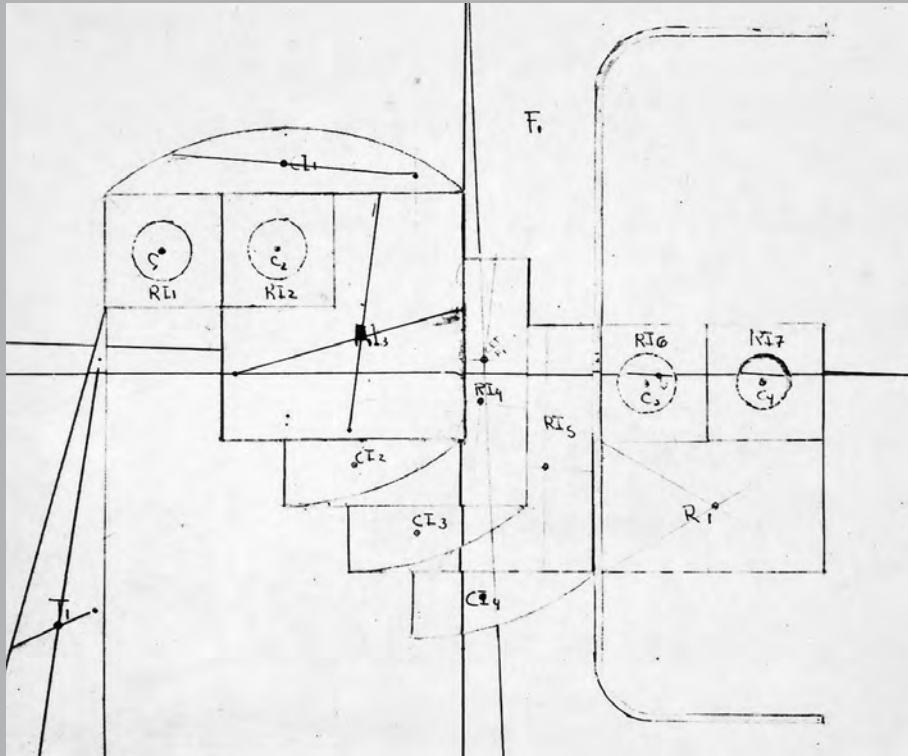
Manuel Felguérez es un artista clásico. Clásico por vigente, actual. Clásico por legendario, histórico. Esta exposición “El espacio múltiple”, breve y significativa, es una muestra de esta condición del pintor y escultor zacatecano, condición que lo vuelve una presencia artística permanente y de la que podemos apropiarnos.

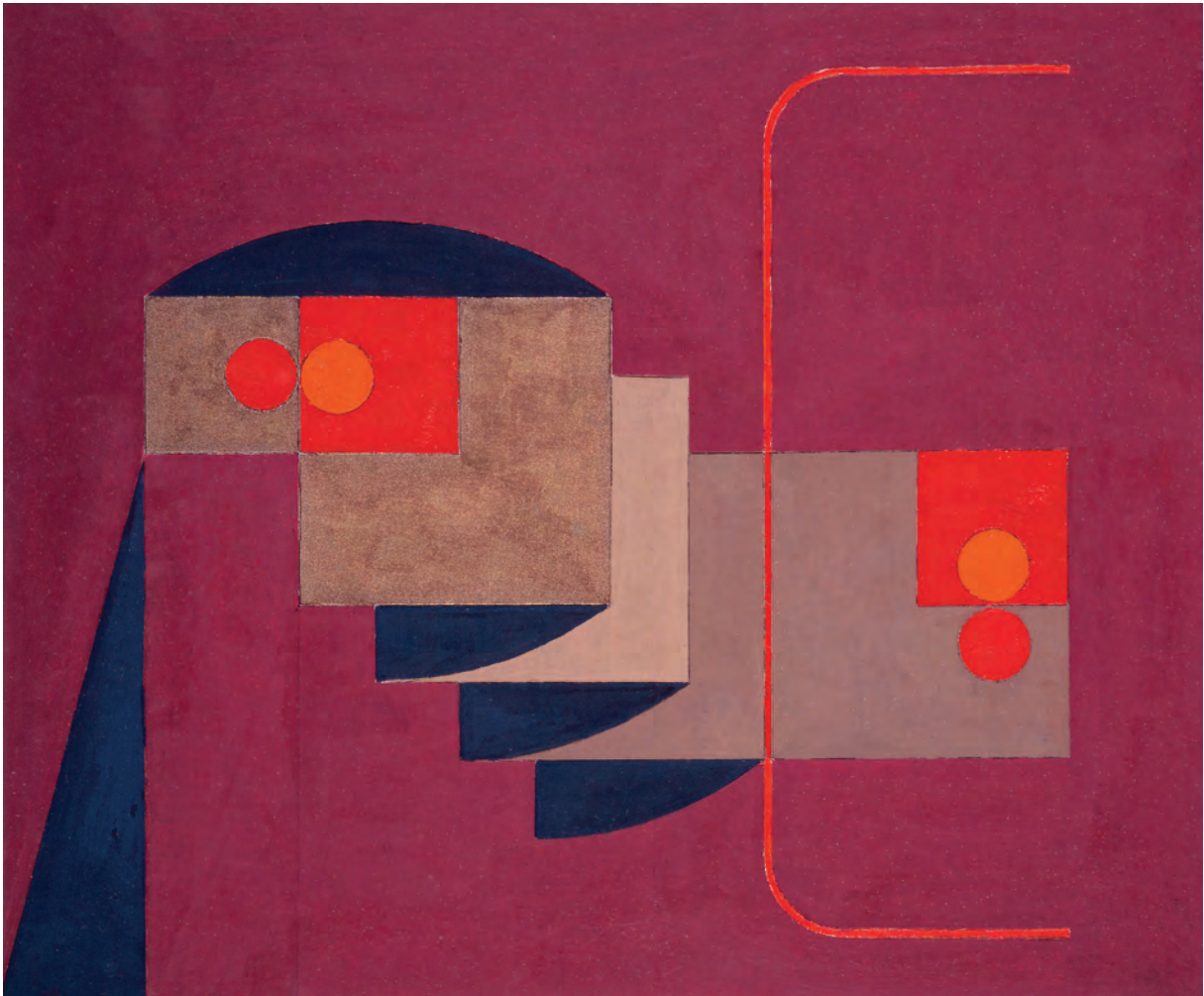
Para la Universidad Autónoma de Nuevo León es un honor y un privilegio presentar esta memoria de la exposición, en la Casa Universitaria del Libro, de la serie de originales que el maestro Felguérez elaboró en diversos momentos, a partir de los años setenta del siglo veinte, como génesis de algunas de sus grandes obras pictóricas y escultóricas.

En nuestra institución reconocemos al maestro Felguérez como un artista de vasta experiencia y estudio, con una obra alimentada por una incesante búsqueda técnica y compositiva abstracta de gran imaginación; un artista que significa espíritu de libertad, líder del movimiento artístico de renovación en el arte mexicano.

Para la realización de esta exposición, la Máxima Casa de Estudios de Nuevo León agradece sinceramente al maestro Manuel Felguérez su disposición y entusiasmo, así como a la Galería López Quiroga las facilidades otorgadas. Asimismo, a la maestra Marie Jo Paz su generosidad para la publicación del texto de Octavio Paz que acompaña en esta ocasión a la obra de Manuel Felguérez.

JESÚS ANCER RODRÍGUEZ
RECTOR UANL





LA ENERGÍA DEL PUNTO CERO CAT 3



PUNTO INICIAL CAT 4

OCTAVIO PAZ

EL ESPACIO MÚLTIPLE

ENTRE 1960 y 1970 Manuel Felguérez, escultor y pintor, realizó una poderosa y numerosa obra mural. Algunas de esas composiciones son extraordinarias tanto por sus dimensiones como por el rigor y la novedad de la hechura. Pienso particularmente en el gran mural del cine Diana y, sobre todo, en la admirable composición del edificio que alberga al Concamín. Esta última es un vasto e intrincado juego de palancas, tornillos, ruedas, tornos, ejes, poleas y arandelas. Sorprendente imagen del movimiento en un instante de reposo, ese fantástico engranaje evoca inmediatamente el mundo sobrecogedor de la *Oda triunfal* de Álvaro de Campos. Sin embargo, como para confirmar una vez más que entre nosotros los mejores esfuerzos están condenados a la indiferencia pública, casi nadie ha querido enterarse de la importancia y significación de estas obras. Desde la rebelión de Tamayo contra el muralismo ideológico, la mayoría de nuestros buenos artistas apenas si han hecho incursiones en el arte público. El único que opuso al muralismo tradicional una concepción distinta del muro fue Carlos Mérida. En dirección distinta a la de Mérida, aunque en cierto modo complementaria, Manuel Felguérez ha hecho *otro* arte mural, de veras monumental, en el que la pintura se alía a la escultura. Pintura mural escultórica o, más exactamente, relieve policromado.

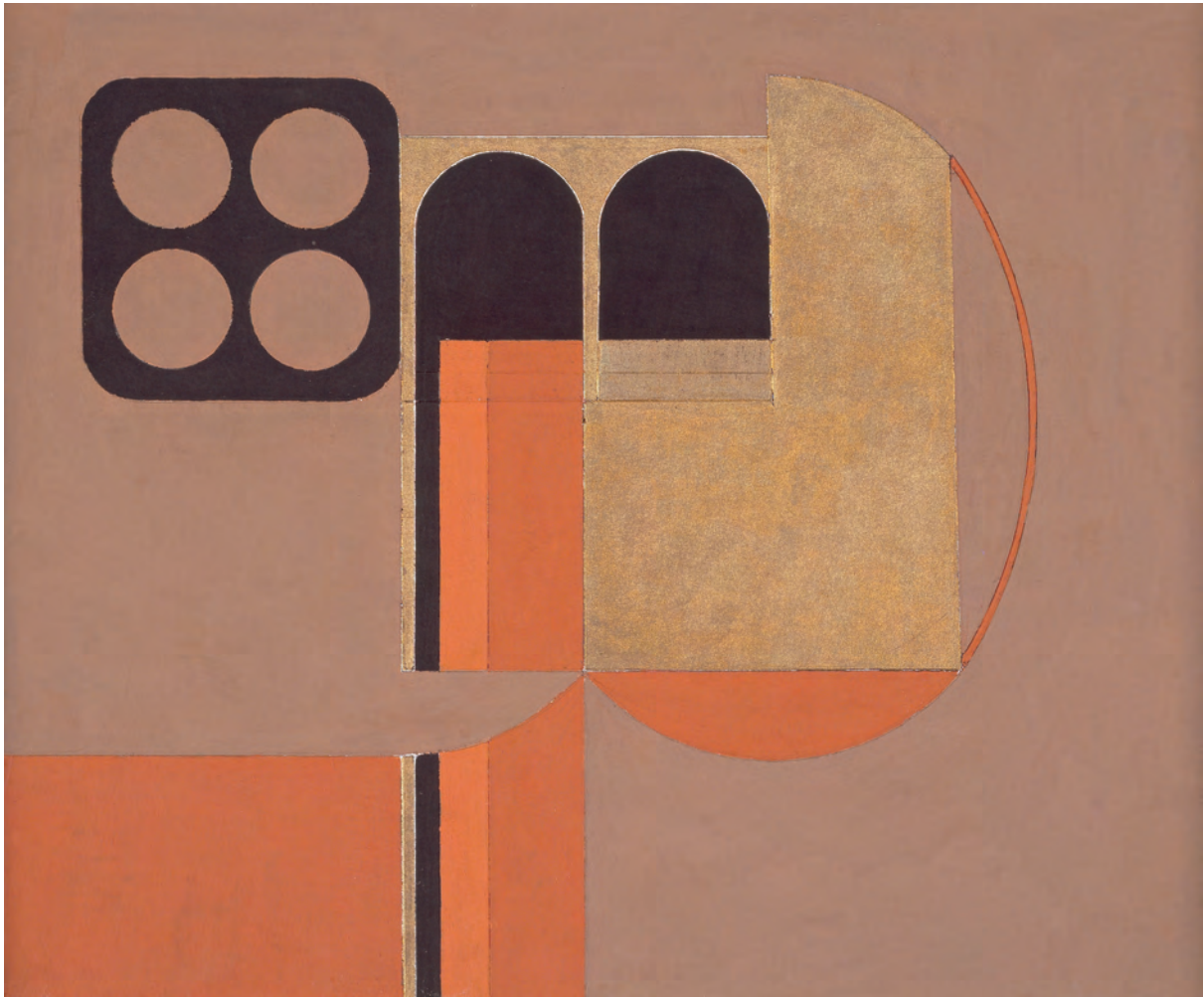
El nuevo muralismo de Felguérez rompió tanto con la tradición de la Escuela Mexicana como con su propia obra juvenil. Sus primeras obras se inscriben dentro del informalismo y el tachismo, tendencias estéticas predominantes en su juventud. Pero ya desde entonces una mirada atenta habría podido descubrir, debajo del informalismo no figurativo de aquellos cuadros, una geometría secreta. El expresionismo abstracto, más que destruir, recubría la estructura racional subyacente. No es extraño que un orden invisible sostuviese aquellas construcciones y destrucciones pasionales: Felguérez es ante todo un escultor y viene del constructivismo. Sus preocupaciones plásticas están más cerca de un Zadkine o un Gabo que de un Pollock o un De Kooning.

Su predilección por la geometría y sus construcciones lo llevó a la arquitectura y ésta al arte público. El espacio arquitectónico no sólo obedece a las leyes de la geometría y a las de la estética sino también a las de la historia. Es un espacio construido sobre un espacio físico que es, asimismo, un espacio social. Hacia 1960 Felguérez se interesa menos y menos en la producción de cuadros y esculturas para las galerías y busca la manera de insertar su arte en el espacio público: fábricas, cines, escuelas, teatros, piscinas. No se propuso, naturalmente, repetir las experiencias del arte ideológico –patrimonio de los épigonos sin ideas– y menos aun *decorar* las paredes públicas. Nada más ajeno a su temperamento ascético y especulativo que la decoración. No, su ambición era muy distinta: mediante la conjunción de pintura, escultura y arquitectura, inventar un nuevo espacio.

Los años de consolidación del régimen nacido de la Revolución mexicana (1930-1945) fueron también los del gradual apartamiento de las corrientes



COMBINACIÓN 144D CAT 5



LA INFLUENCIA DE LA OSCURIDAD CAT 6

universales en la esfera del arte y la literatura. Al final de este periodo el país volvió a encerrarse en sí mismo y el movimiento artístico y poético, originalmente fecundo, degeneró en un nacionalismo académico no menos asfixiante y estéril que el europeísmo de la época de Porfirio Díaz. Los primeros en rebelarse fueron los poetas y, casi inmediatamente, los siguieron los novelistas y los pintores.

Entre 1950 y 1960 la generación a que pertenece Felguérez –Cuevas, Rojo, Gironella, Lilia Carrillo, García Ponce– emprendió una tarea de higiene estética e intelectual: limpiar las mentes y los cuadros. Aquellos muchachos tenían un inmenso apetito, una curiosidad sin límites y un instinto seguro. Rodeados por la incompreensión general pero decididos a restablecer la circulación universal de las ideas y las formas, se atrevieron a abrir las ventanas. El aire del mundo penetró en México.

Gracias a ellos los artistas jóvenes pueden ahora respirar un poco mejor.

En la década siguiente, cada uno de estos artistas prosiguió su aventura personal y se enfrentó a sus propios fantasmas. Temperamento especulativo y que desmiente por la claridad, precisión y profundidad de su pensamiento el célebre dicho de Duchamp (“tonto como un pintor”), Felguérez terminó este periodo de búsqueda exterior con una búsqueda interior. No en busca de sí mismo sino en busca de otra plástica. El resultado de ese examen crítico fueron los relieves policromos de 1960-1970. Esta experiencia, como era de preverse en un artista tan lúcido y exigente consigo mismo, lo llevó a otra experiencia: la constituida por las obras que componen esta exposición y que el artista, acertadamente, ha llamado *El espacio múltiple*.

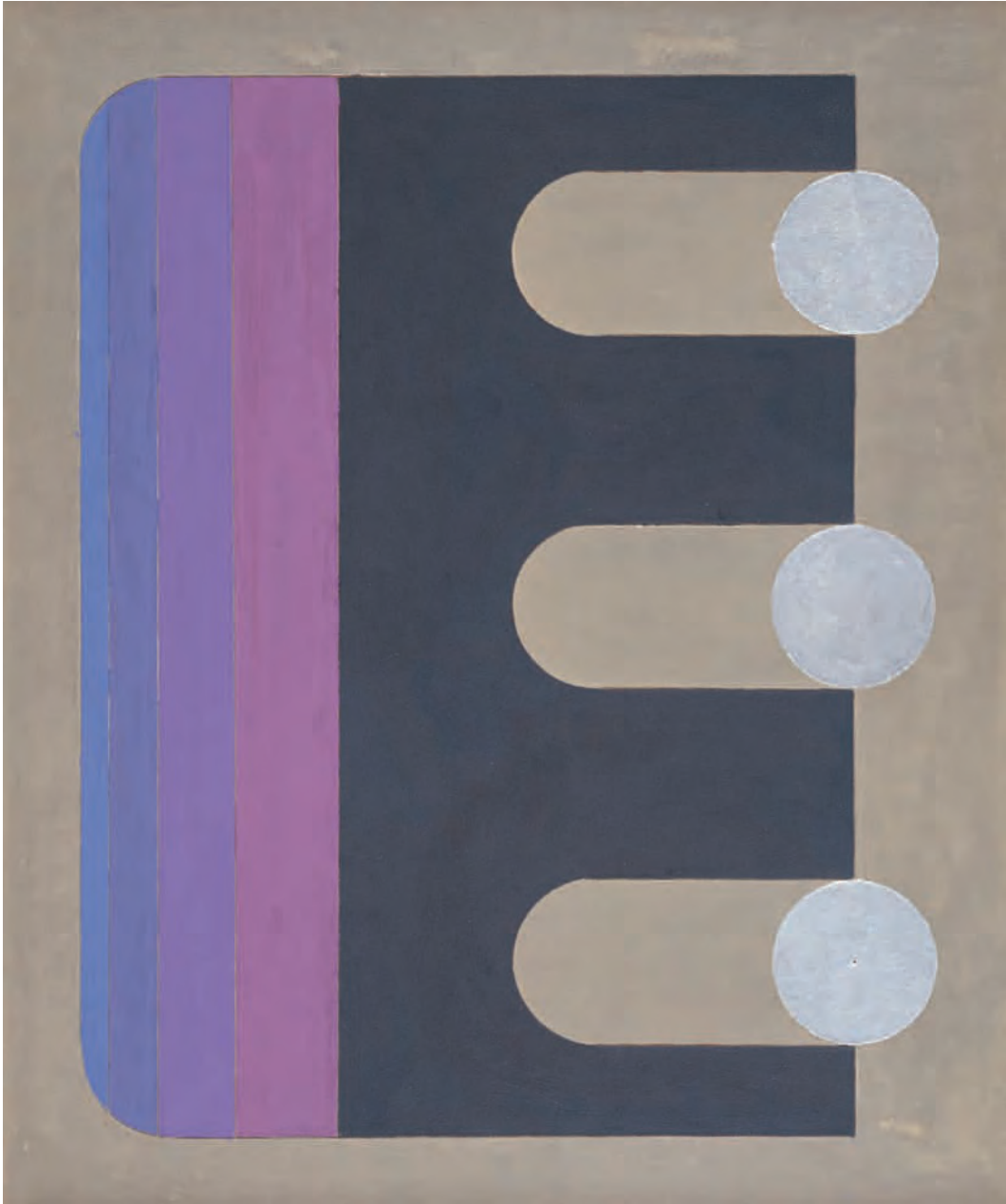
Con sus nuevas obras Felguérez pasa del espacio público del muro al espacio multiplicador de espacios. A partir de una forma y de un color de dos dimensiones, por sucesivas combinaciones tanto más sorprendentes cuanto más estrictas, llega del relieve y del relieve a la escultura.

Tránsito lógico que es también metamorfosis de las formas y construcción visual. Cada forma es el punto de partida hacia otra forma: espacio productor de espacios. El artista disuelve así la separación entre el espacio bidimensional y el tridimensional; el color y el volumen. El espejo, que es el instrumento filosófico por excelencia: emisor de imágenes y crítico de las imágenes que emite, ocupa un lugar privilegiado en los objetos plásticos de Felguérez: es un re-productor de espacios. Otra nota distintiva: el artista no concibe al múltiple como mera producción de serie de ejemplares idénticos; cada ejemplar engendra otro y cada una de esas reproducciones es la producción de un objeto realmente distinto. El arte público de Felguérez es un arte especulativo. Juego de la variedad y de la identidad, el gran misterio que no cesa de fascinar a los hombres desde el paleolítico. En la regularidad cósmica –revoluciones de los cuerpos celestes, giros de las estaciones y los días– se enlazan repetición y cambio. El espacio múltiple de Felguérez es una analogía plástica e intelectual del juego universal entre lo uno y lo otro: las diferencias no son sino los espejismos de la identidad al reflejarse a sí misma; a su vez, la identidad sólo es un momento, el de la conjunción, en la unión y separación de las diferencias.

En *El espacio múltiple* Felguérez hace la crítica de su obra de muralista-escultor. A través de esa crítica logra una nueva síntesis de su doble vocación, la



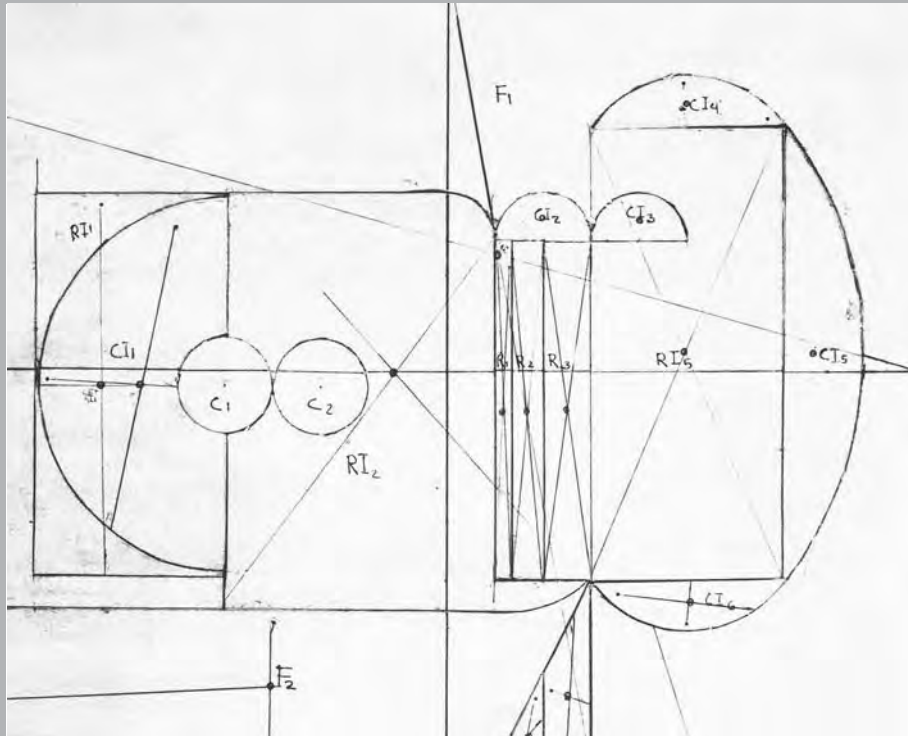
PUNTO ANÁLOGO CAT 7

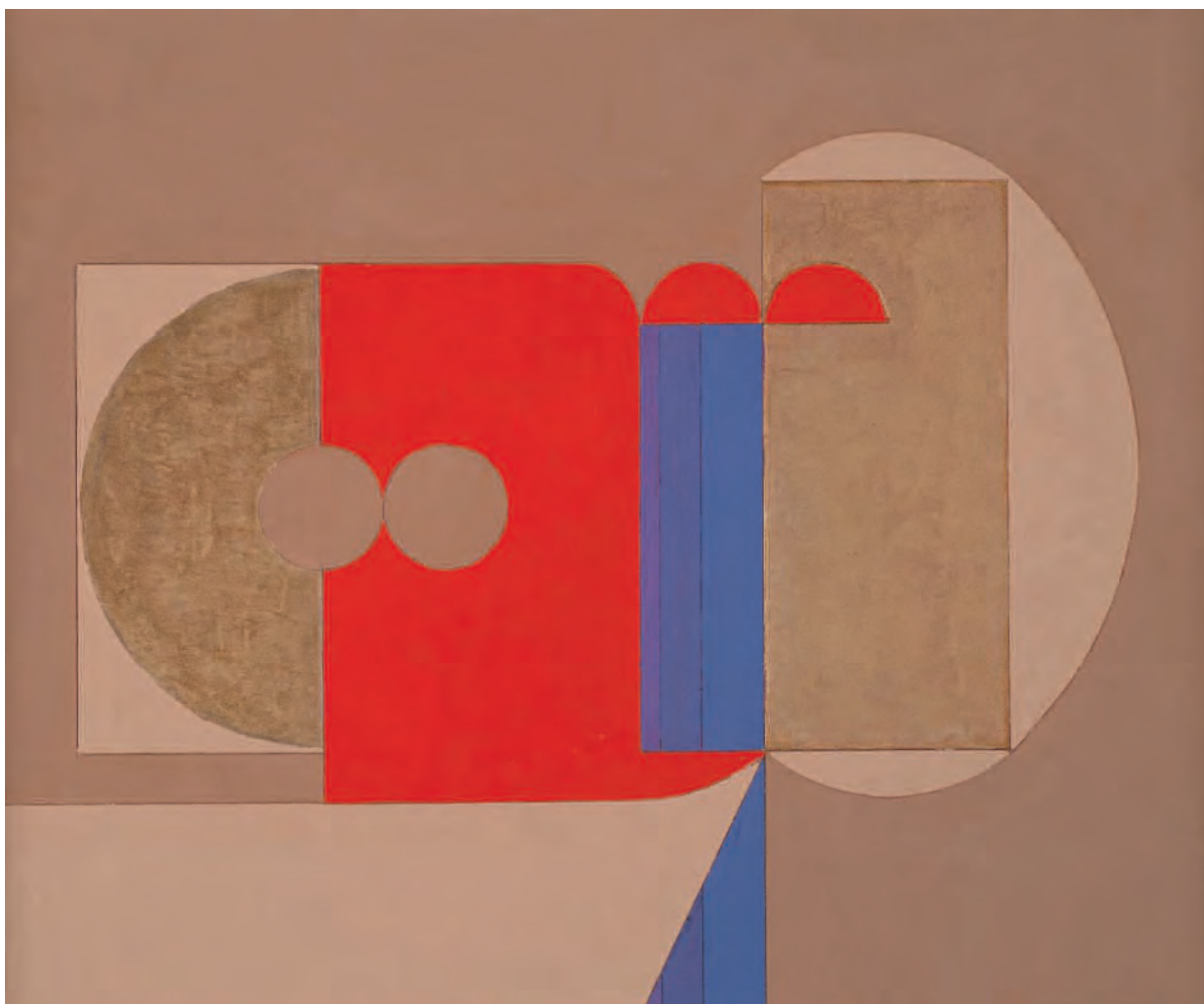


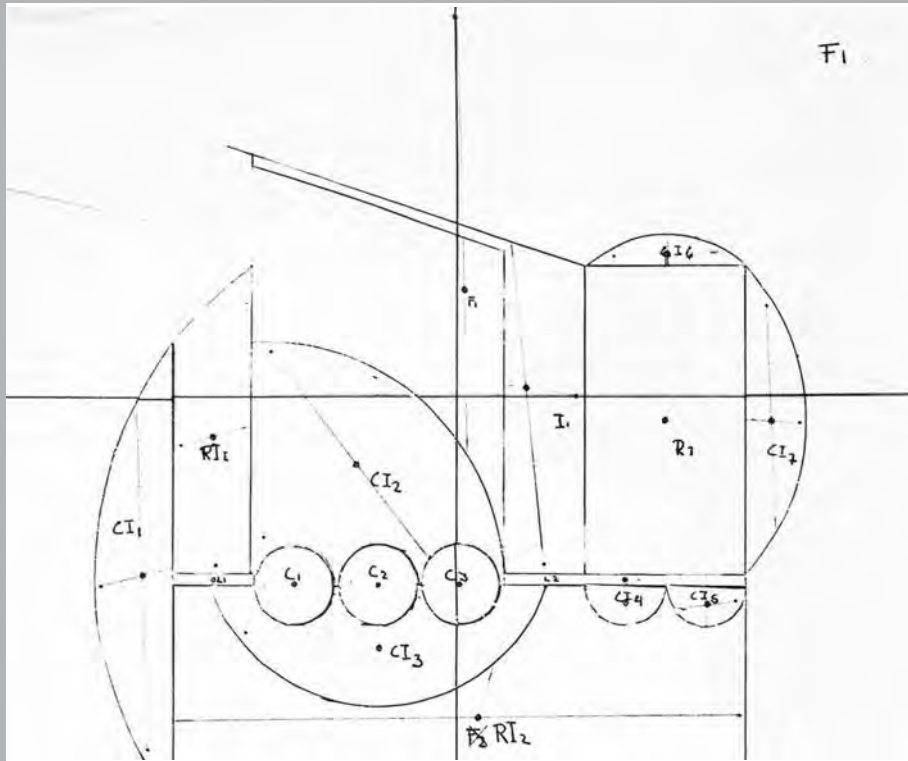
LEY DEL FACTOR NULO CAT 8

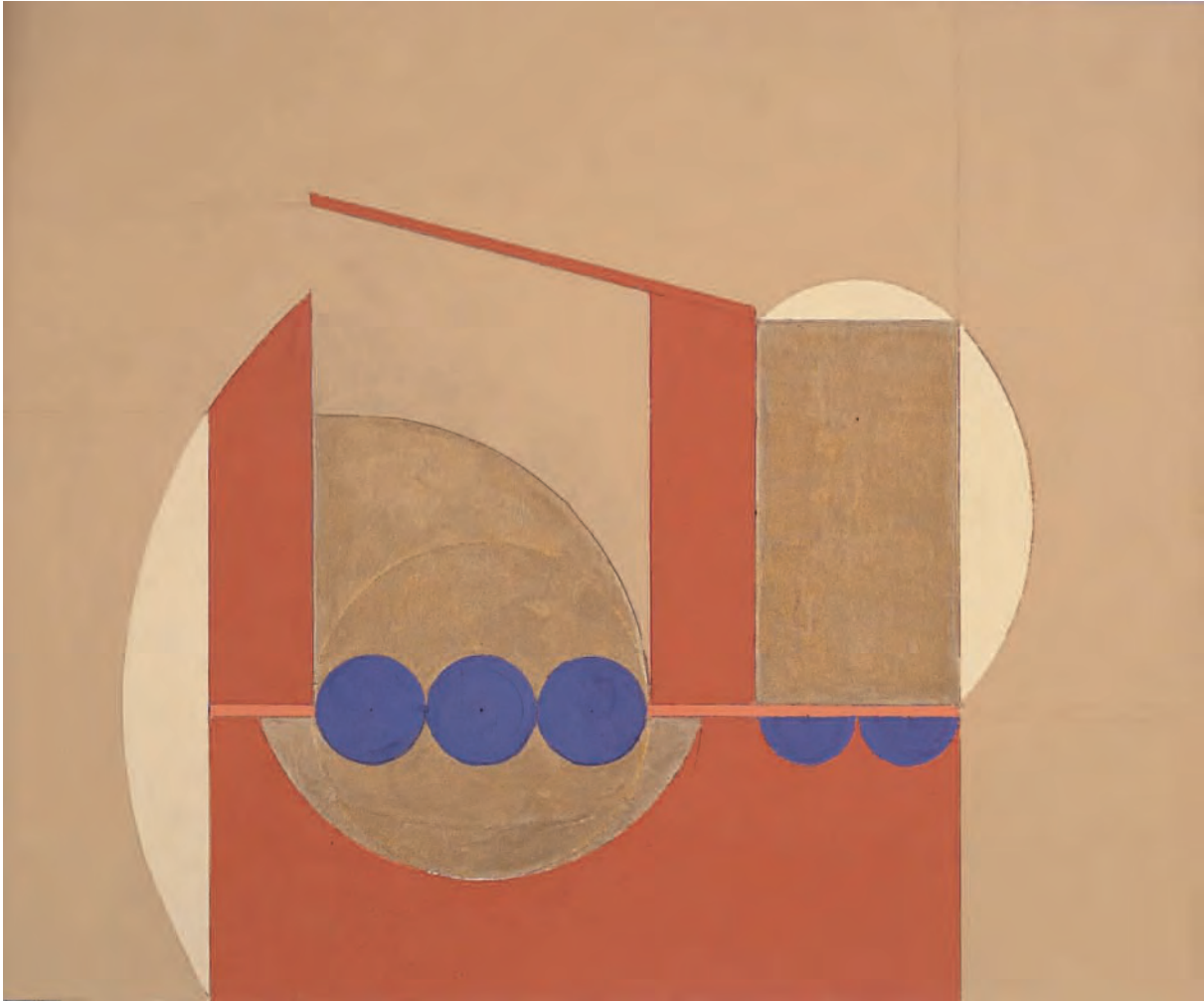
especulativa y la social. Su análisis de las formas se resuelve en una suerte de conceptualismo, para emplear un término de moda, que podría acercarlo a la descendencia de Duchamp. Pero el conceptualismo de esos artistas es una desencarnación y Felguérez tiende precisamente a lo contrario: su arte es visual y táctil. No es un texto que habla sino un objeto que se muestra. Las proposiciones de Felguérez no nos entran por los oídos sino por los ojos y el tacto: son cosas que podemos ver y tocar. Pero son cosas dotadas de propiedades mentales y animadas no por un mecanismo sino por una lógica. Los espacios múltiples no dicen: silenciosamente se despliegan ante nosotros y se transforman en otro espacio. Sus metamorfosis nos revelan la racionalidad inherente de las formas. Los espacios literalmente se hacen y edifican ante nuestros ojos con una lógica que, en el fondo, no es distinta a la de la semilla que se transforma en raíz, tallo, flor, fruto. Lógica de la vida. *Formas-ideas*, dice Felguérez, excelente crítico de sí mismo. Pero no hay nada estático en ese mundo: las formas, imágenes de la perfección finita, producen por la combinación de sus elementos metamorfosis infinitas. No un espacio para contemplar sino un espacio para construir otros espacios. Un arte que tiene el rigor de una demostración y que no obstante, en las fronteras entre el azar y la necesidad, produce objetos imprevisibles. Los objetos de Felguérez son proposiciones visuales y táctiles: una lógica sensible que es, asimismo, una lógica creadora.

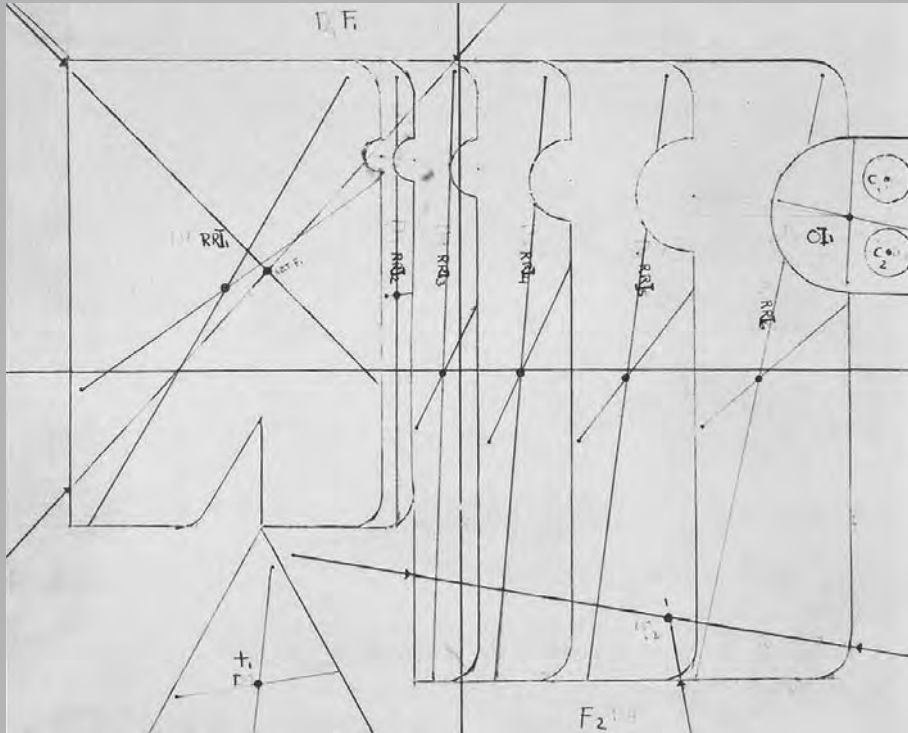
Cambridge, Mass., a 16 de noviembre de 1973

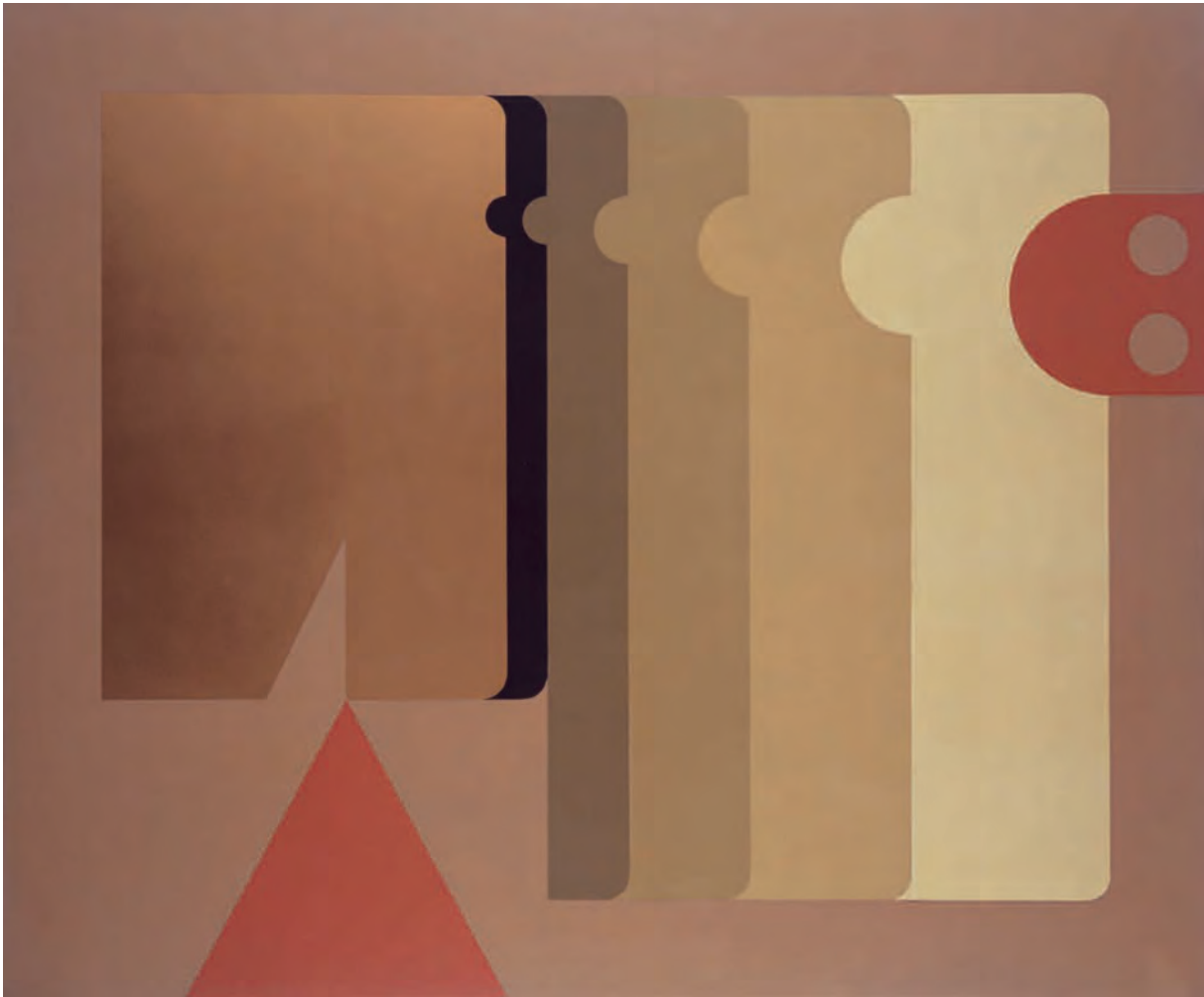


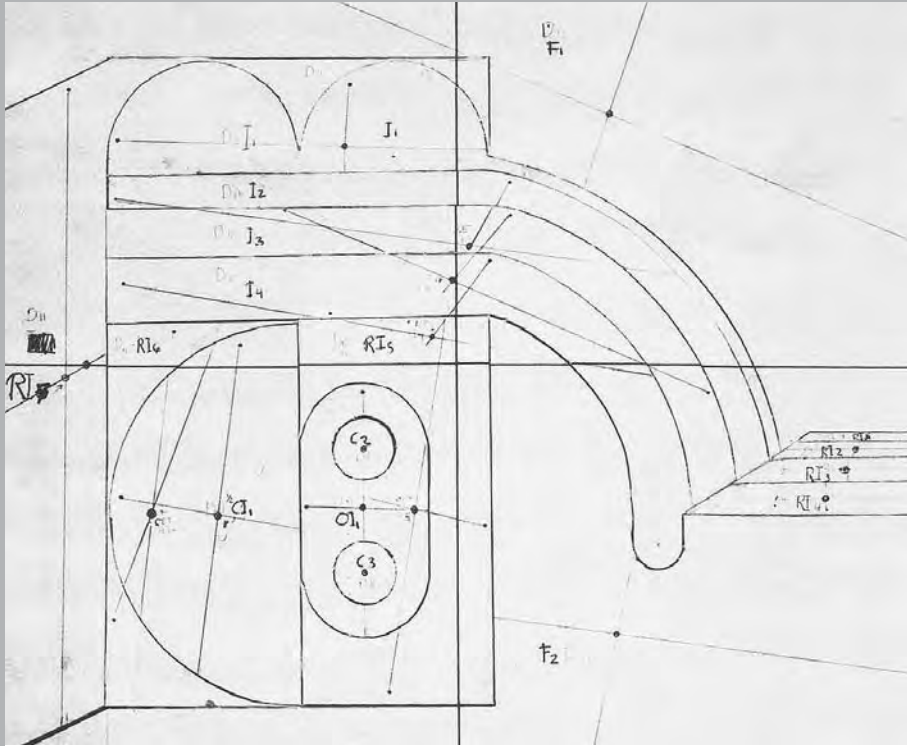






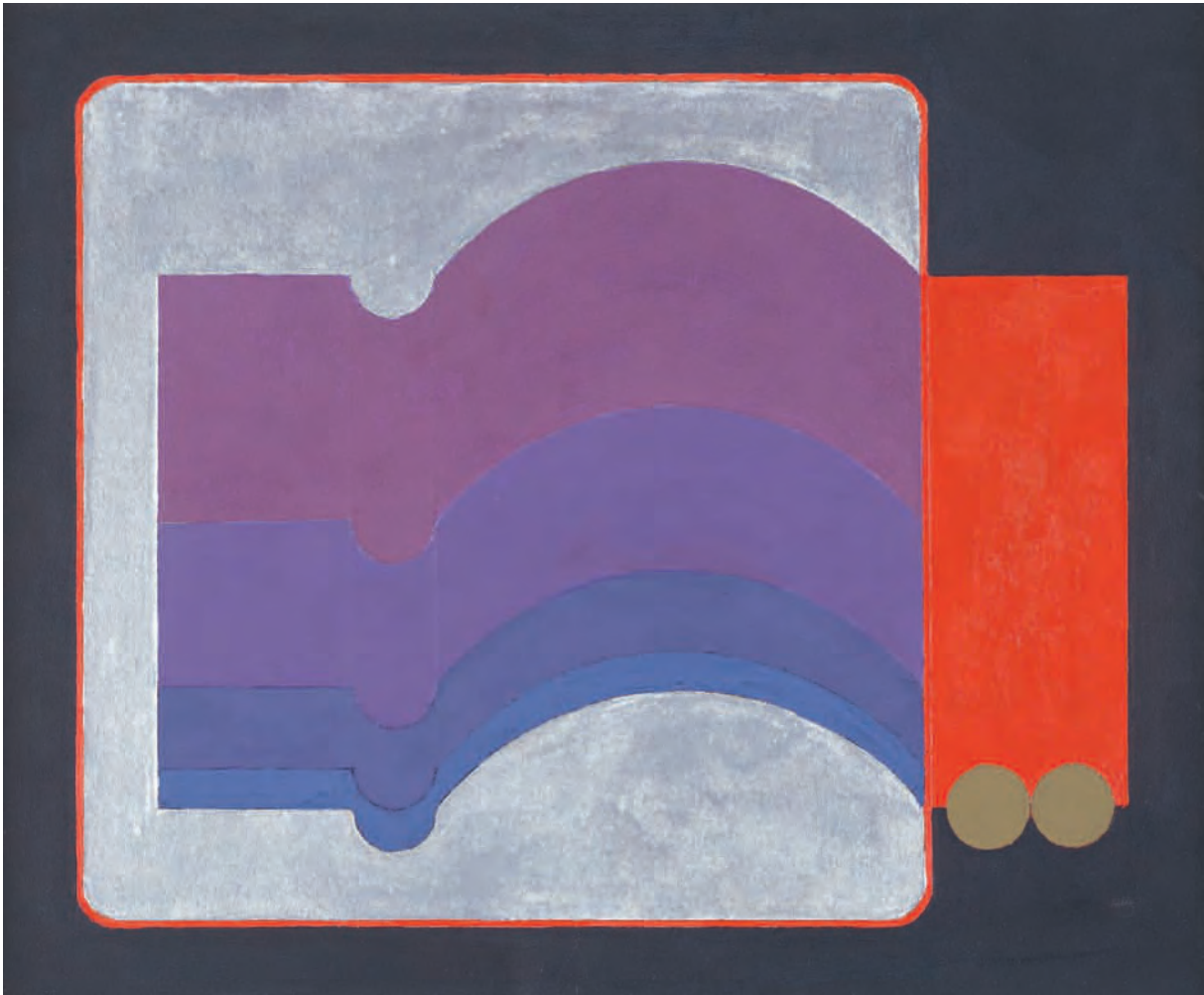




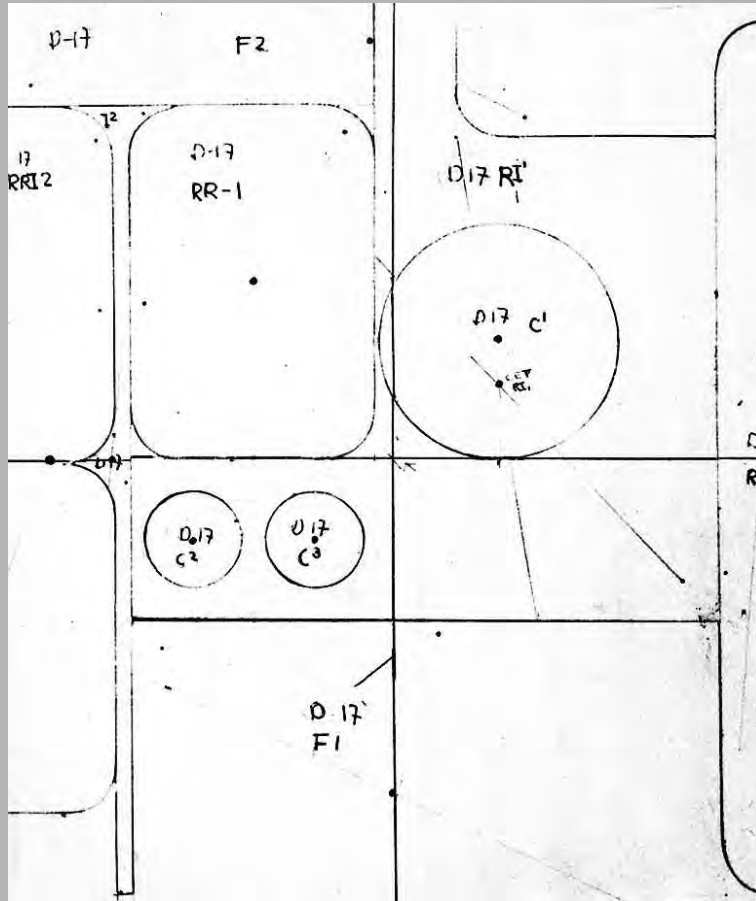


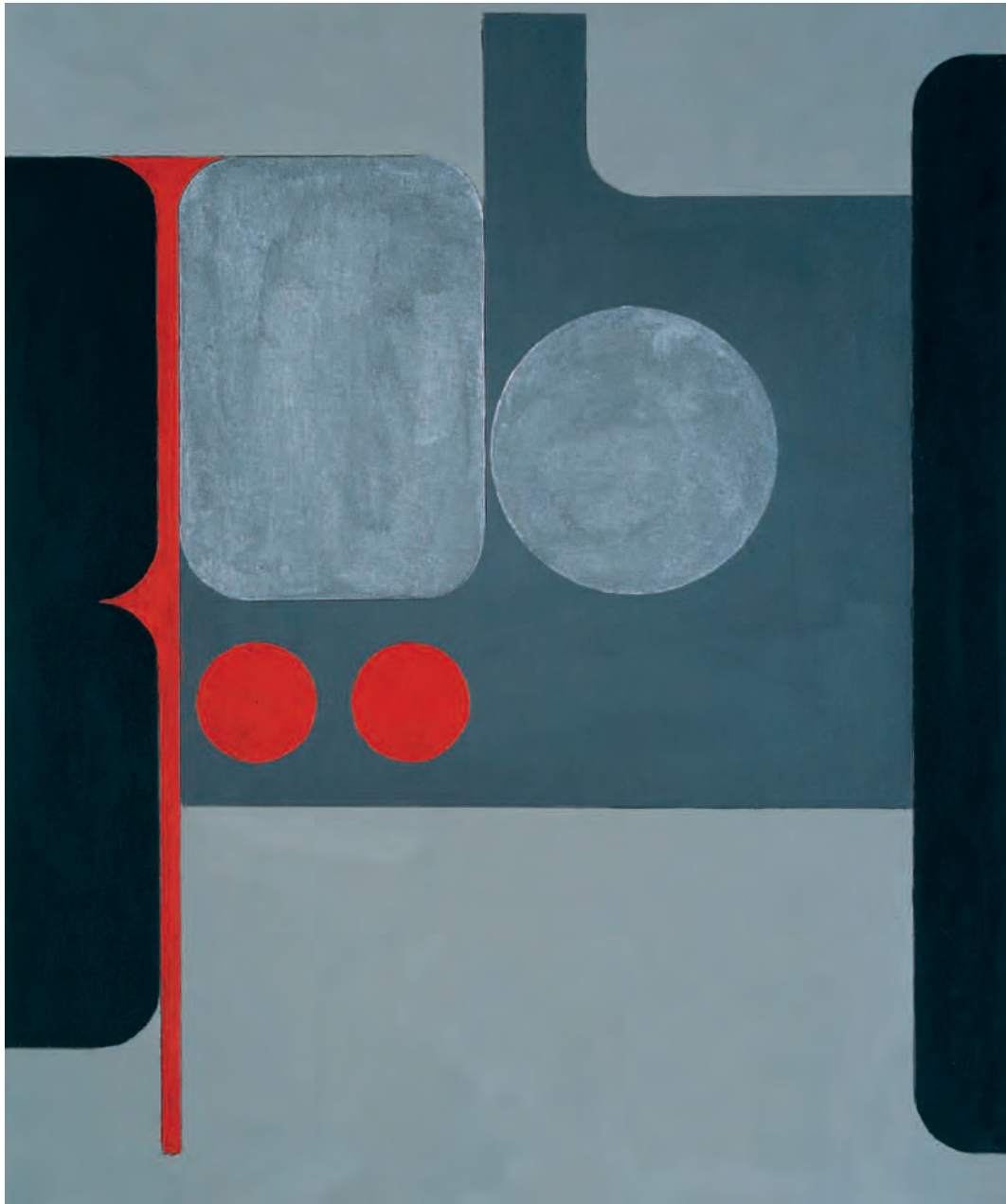




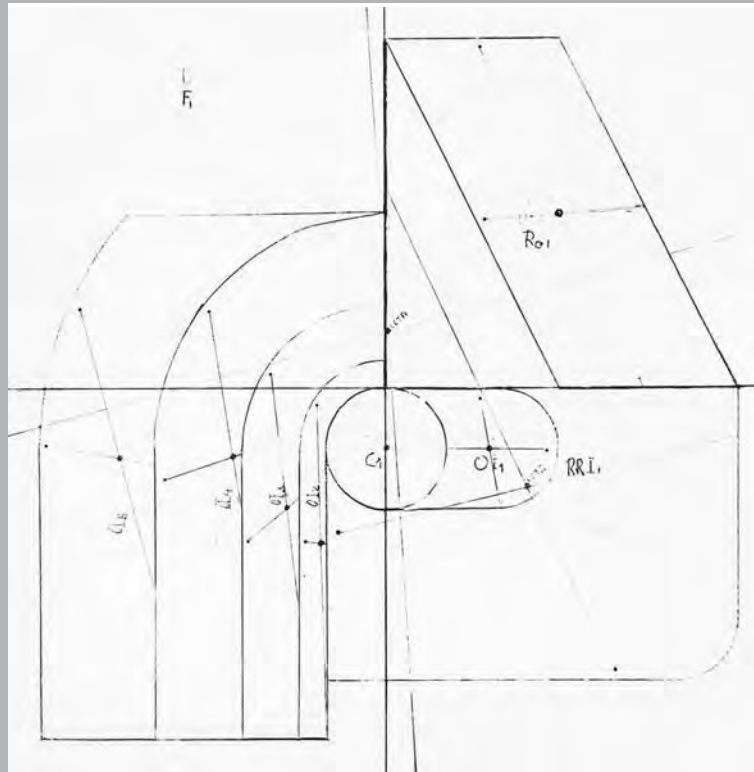


ARMONÍA MODIFICADA CAT 17

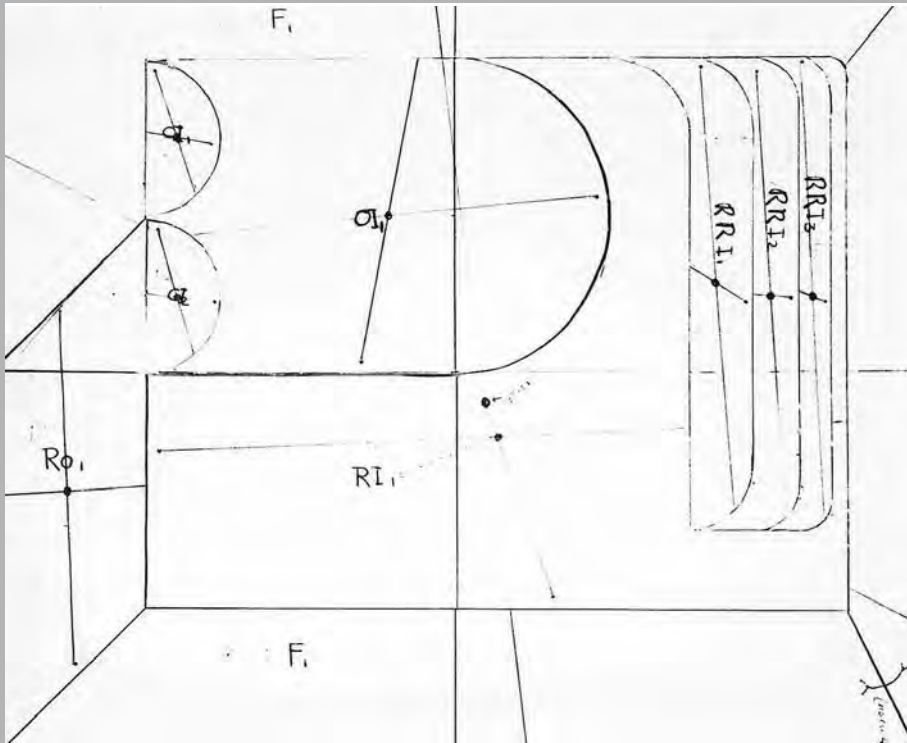


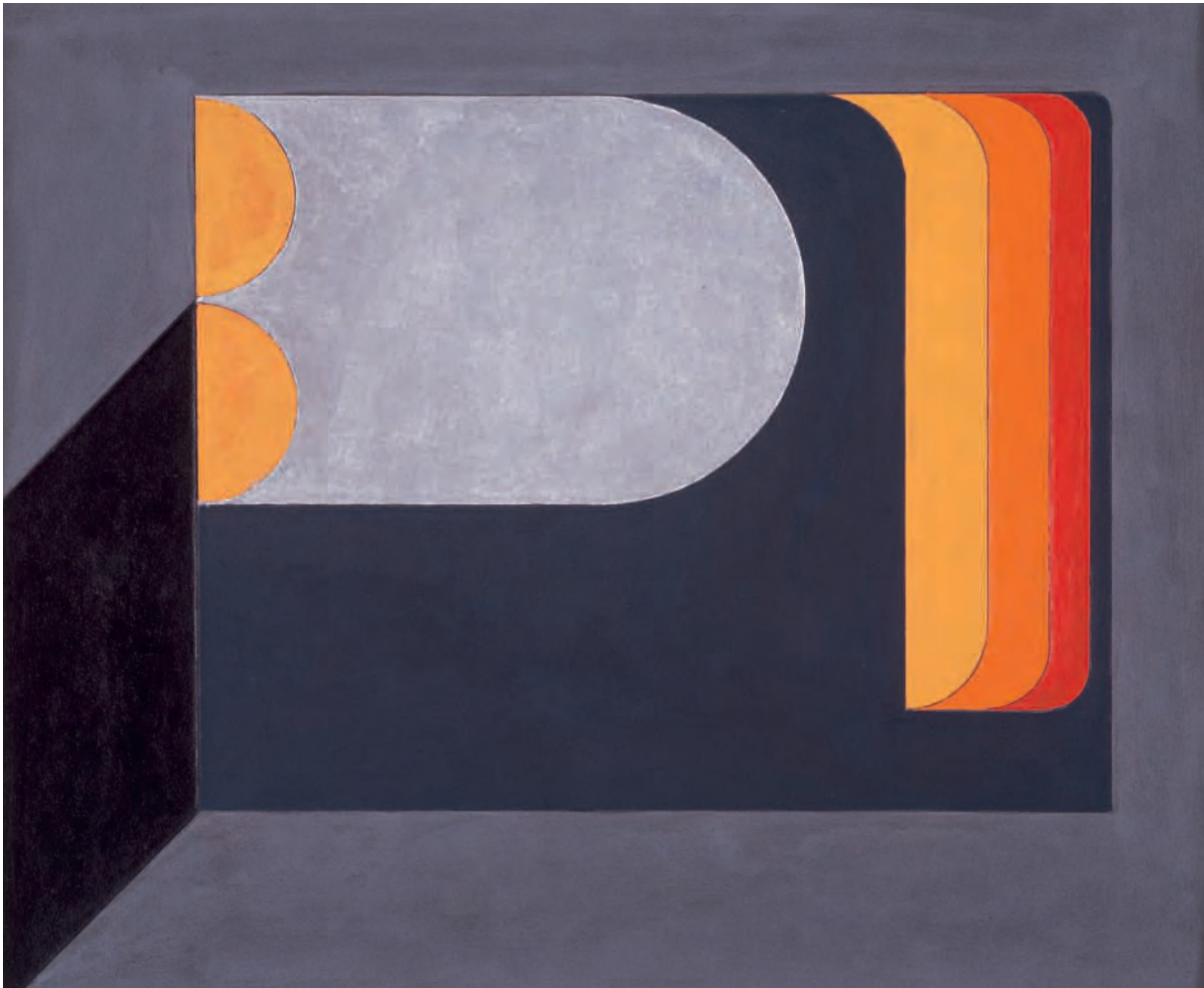


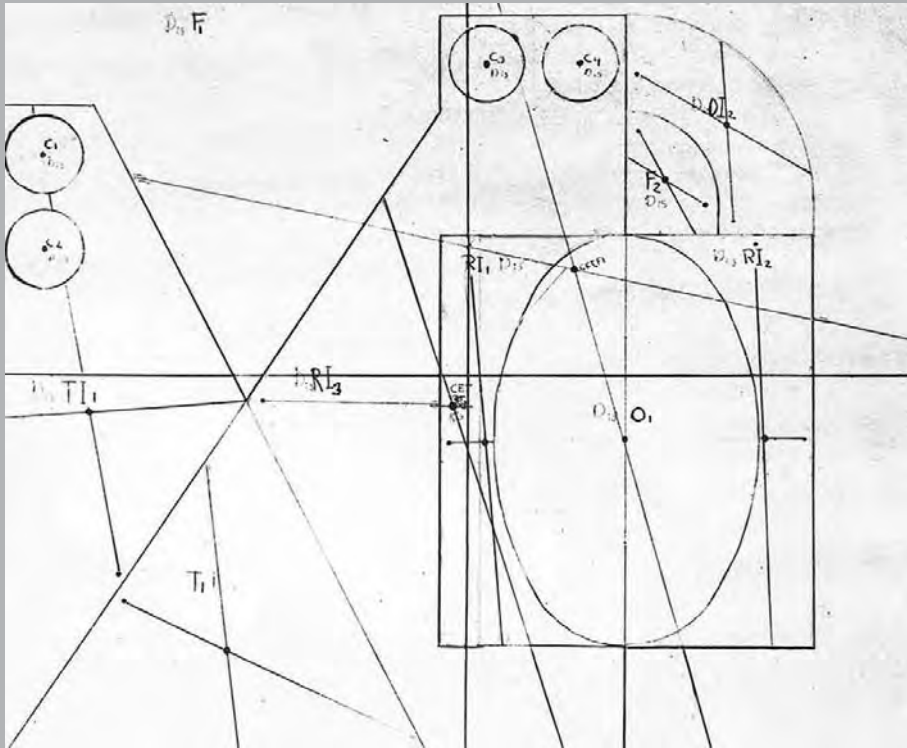
EL AUTÓMATA DE HAGELBERGER CAT 19





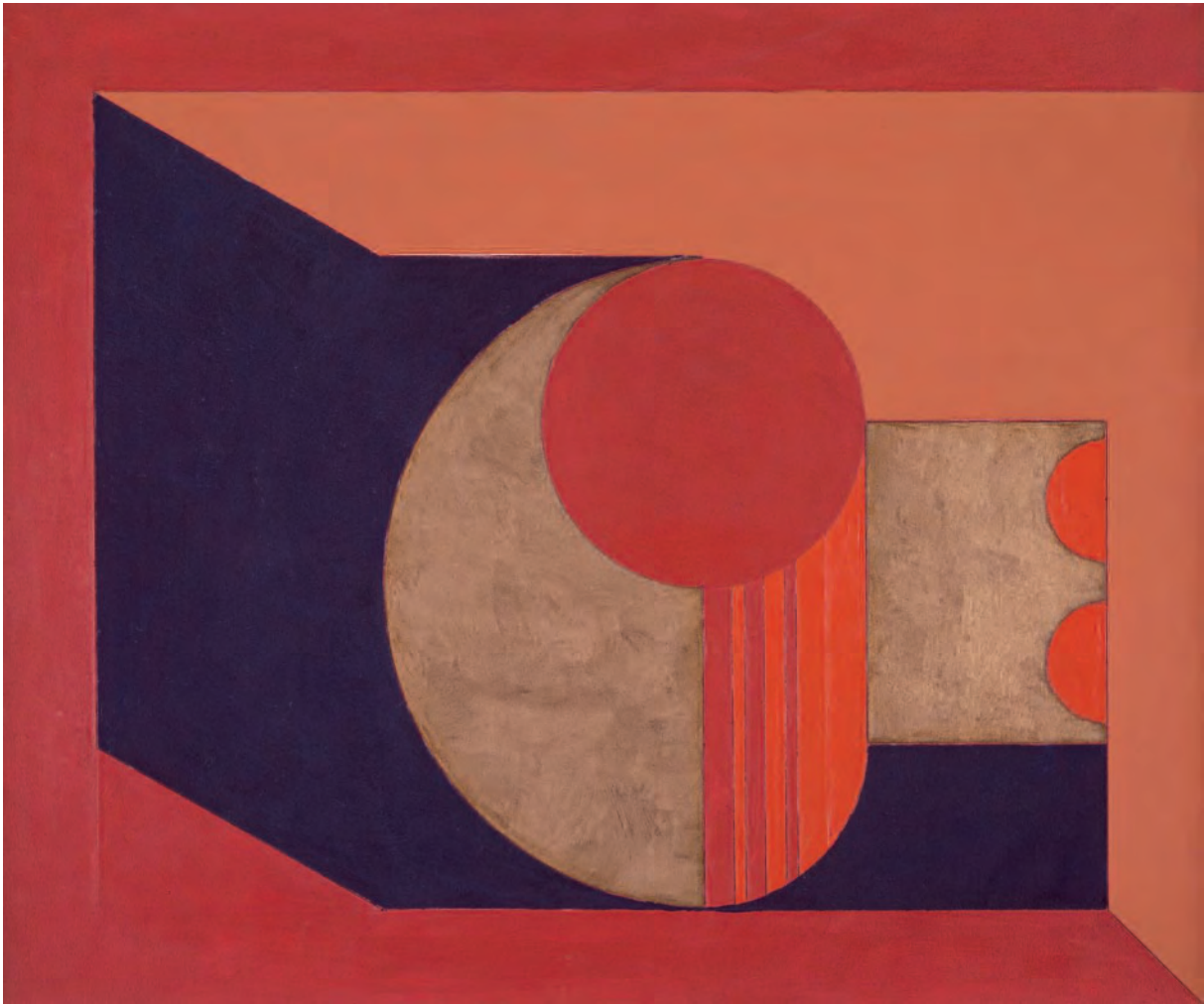




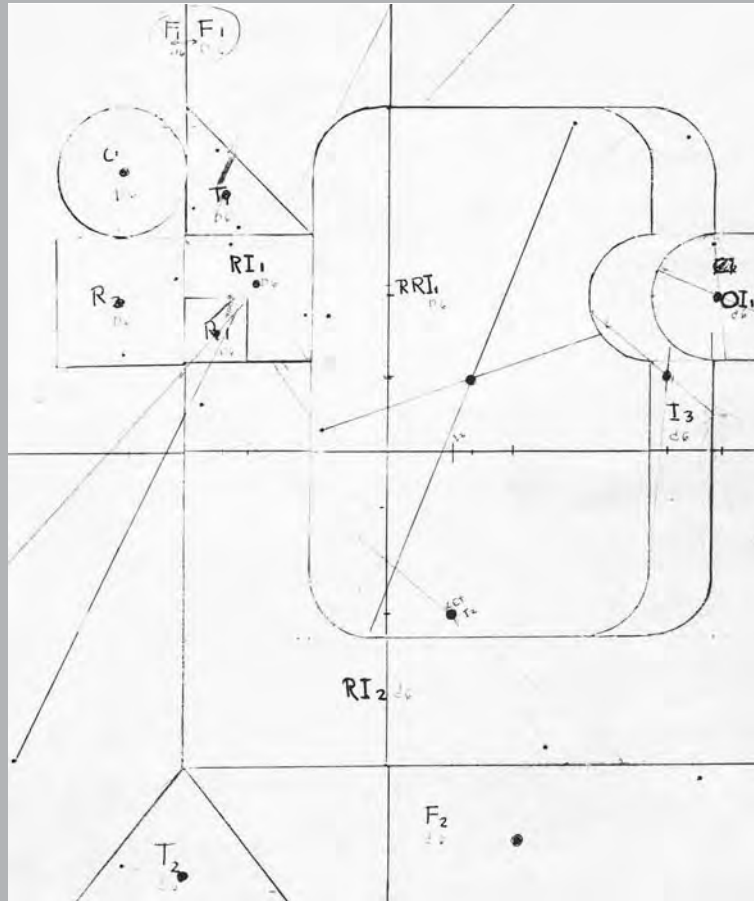








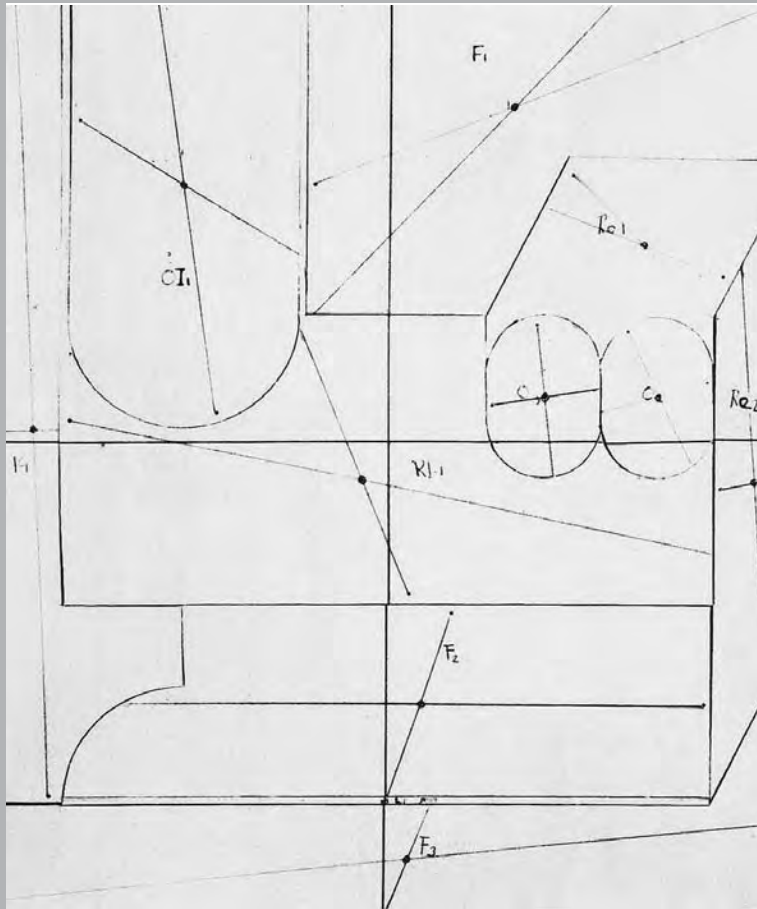
SELECCIÓN DE UN CÍRCULO CAT 26



RETROCESO DE UNA IMAGEN CAT 27

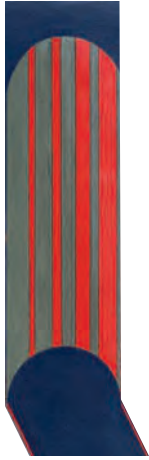


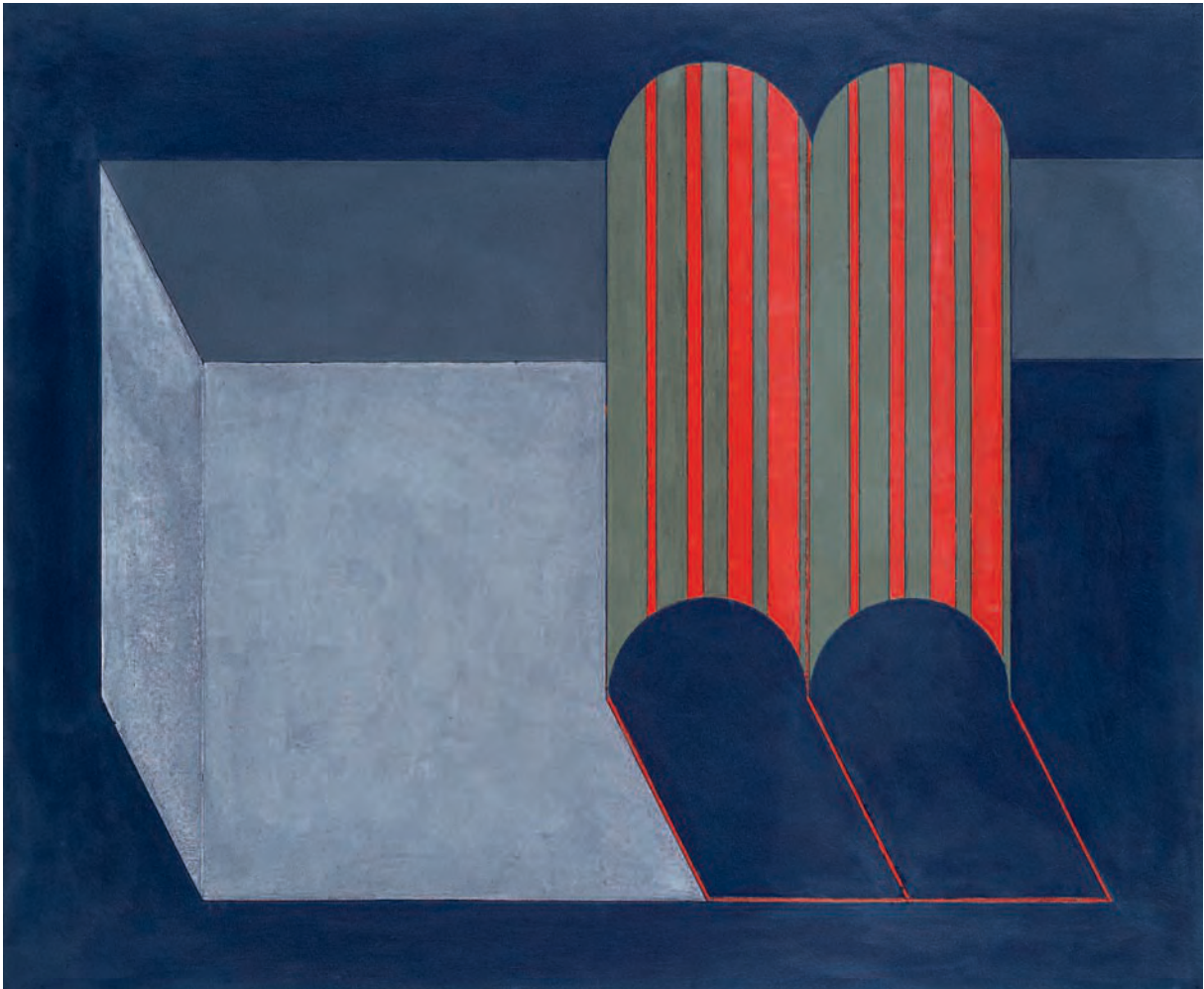
RETROCESO DE UNA IMAGEN CAT 28



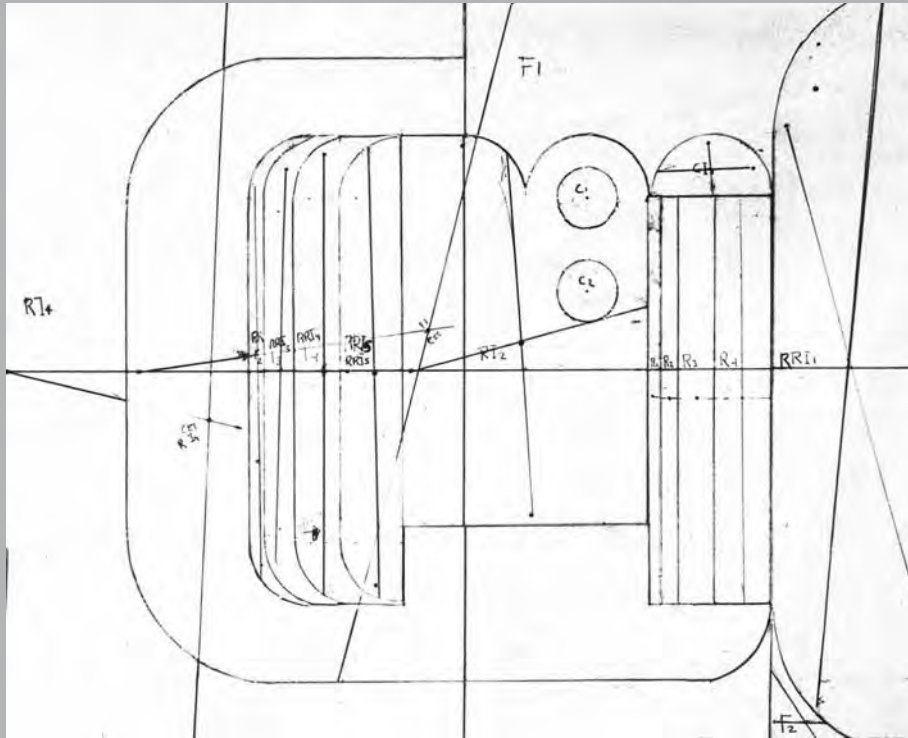


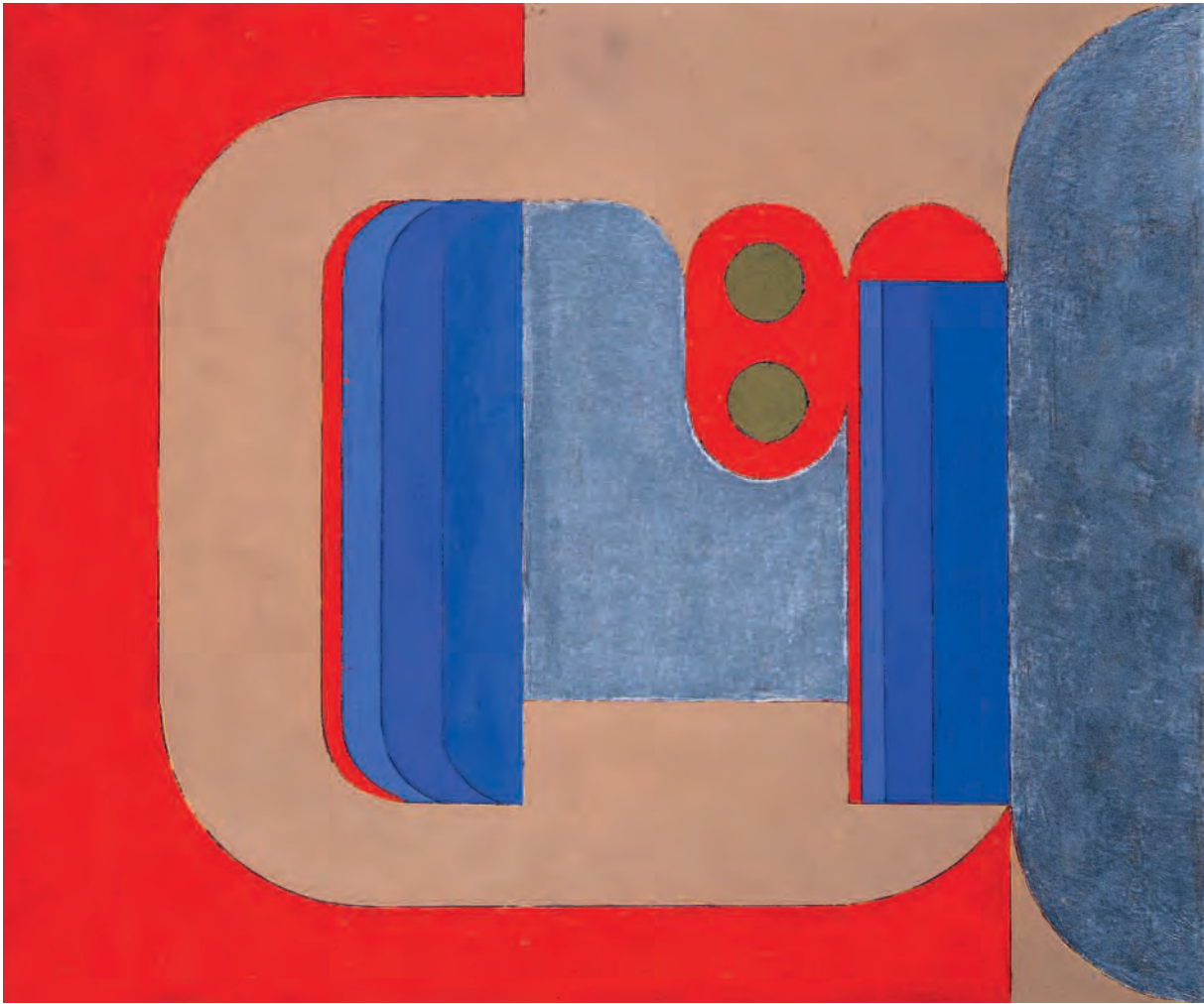
EL UNO UNIVERSO CAT 30

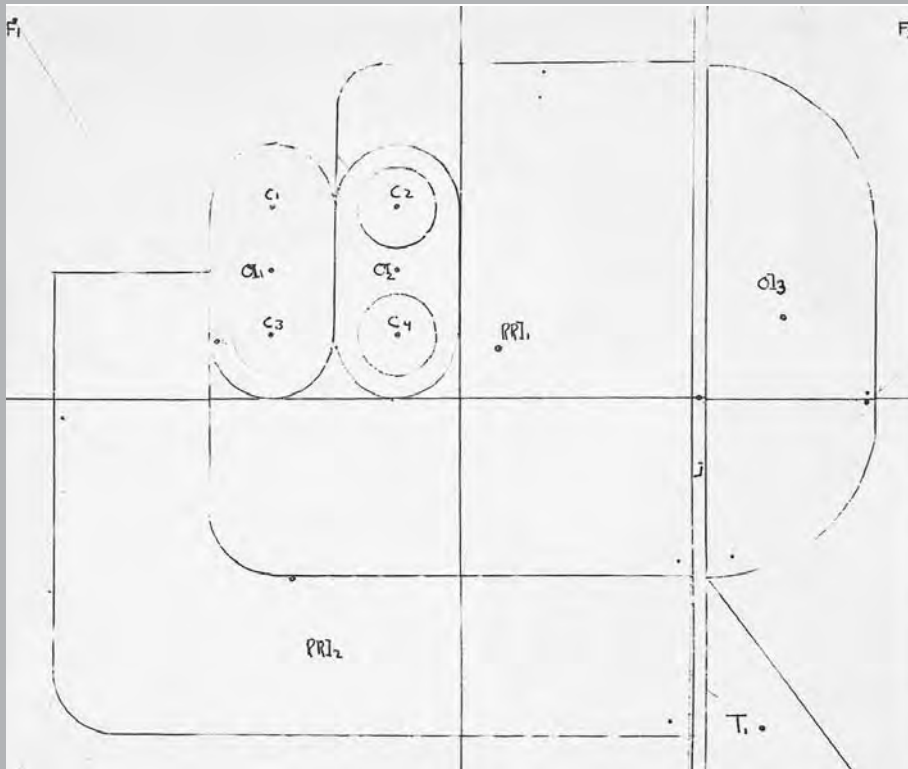


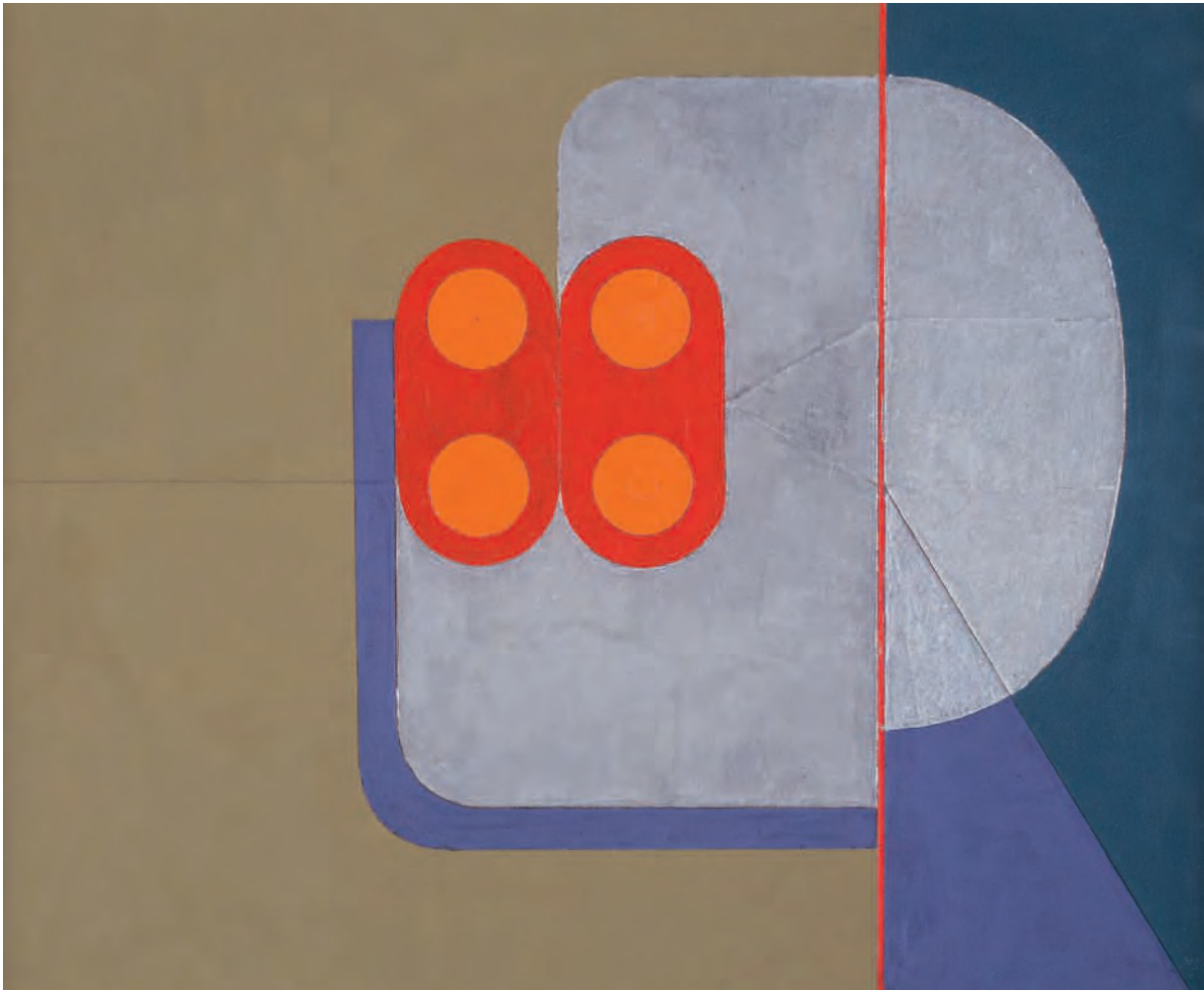


FUGA DE CILINDROS CAT 31

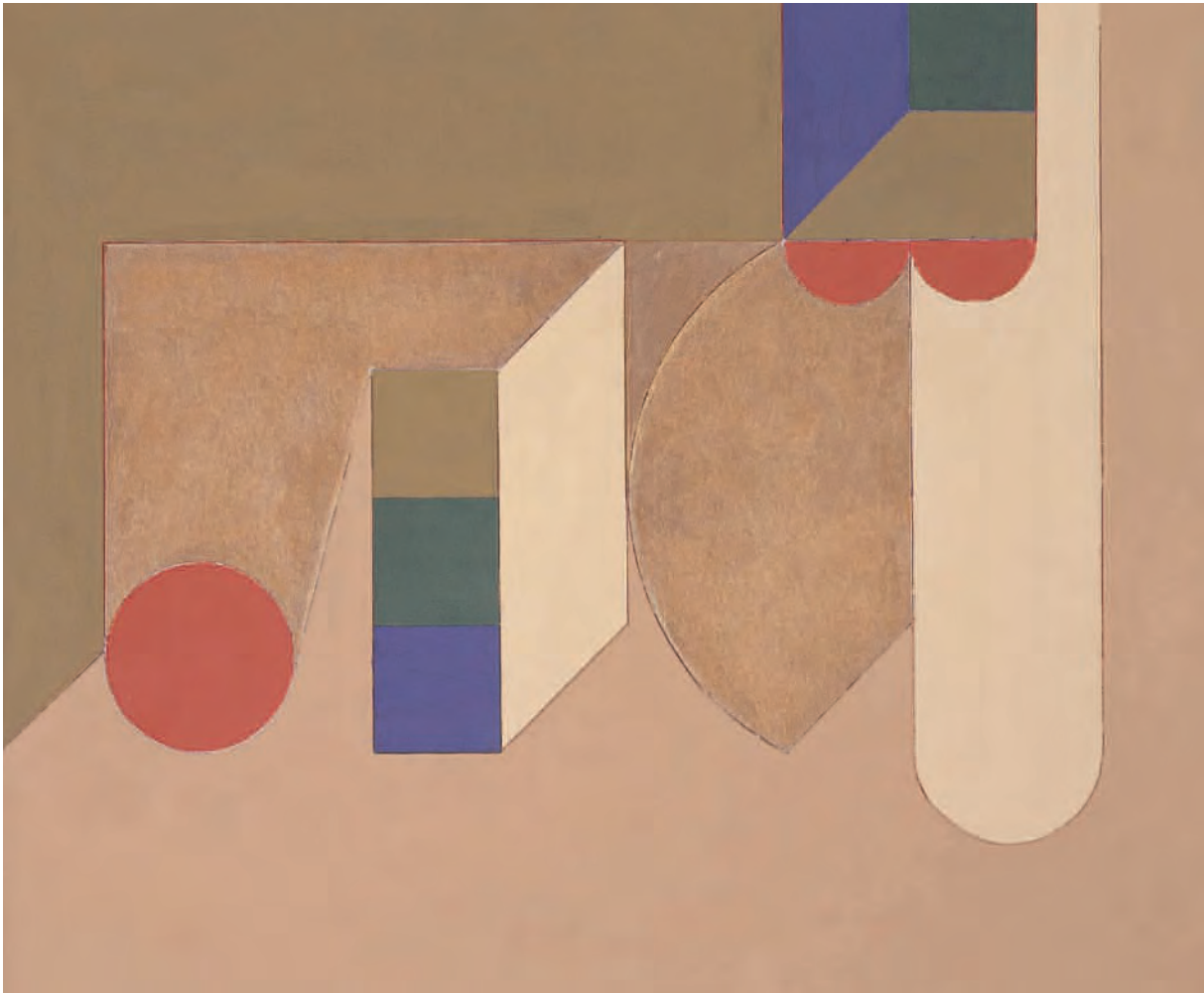


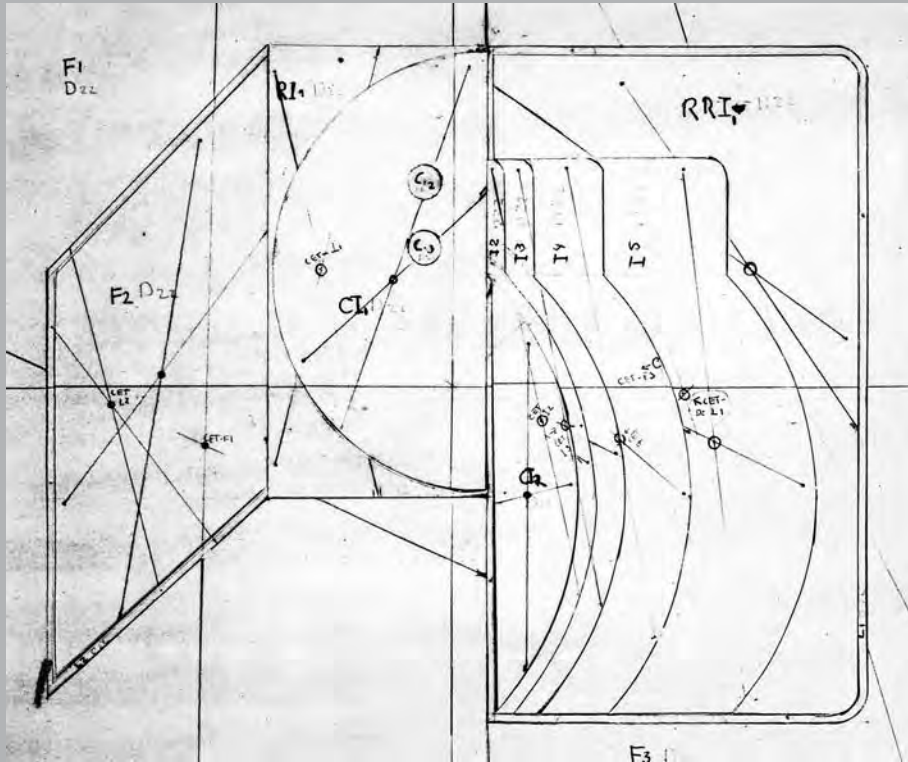






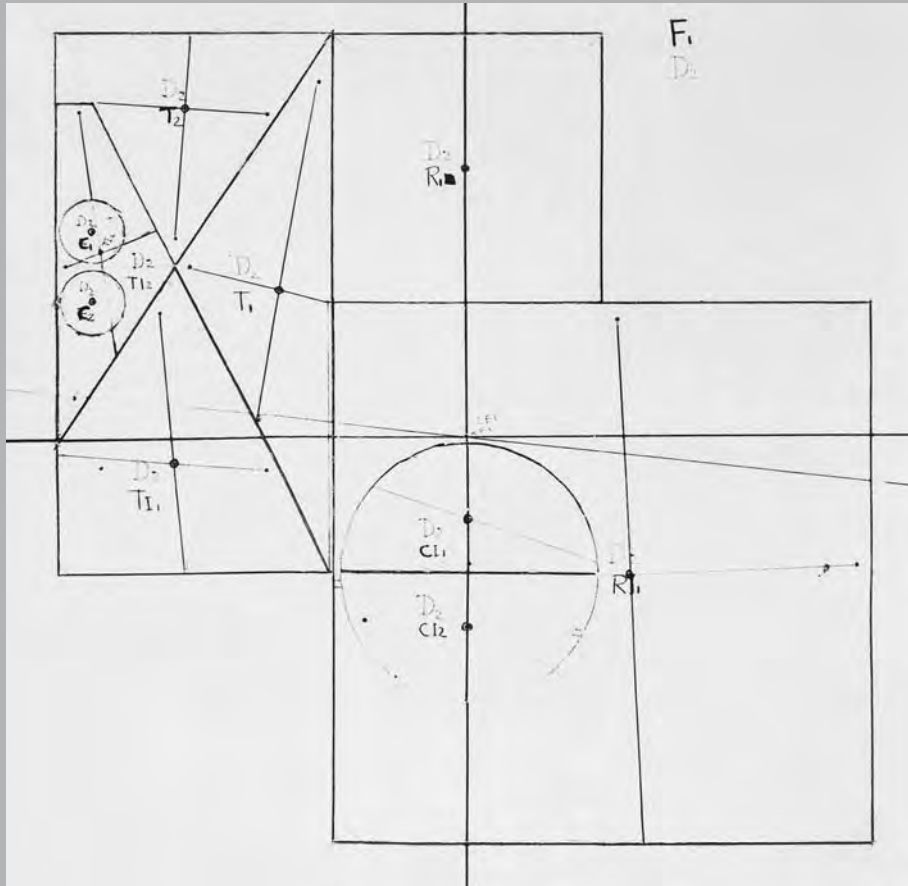


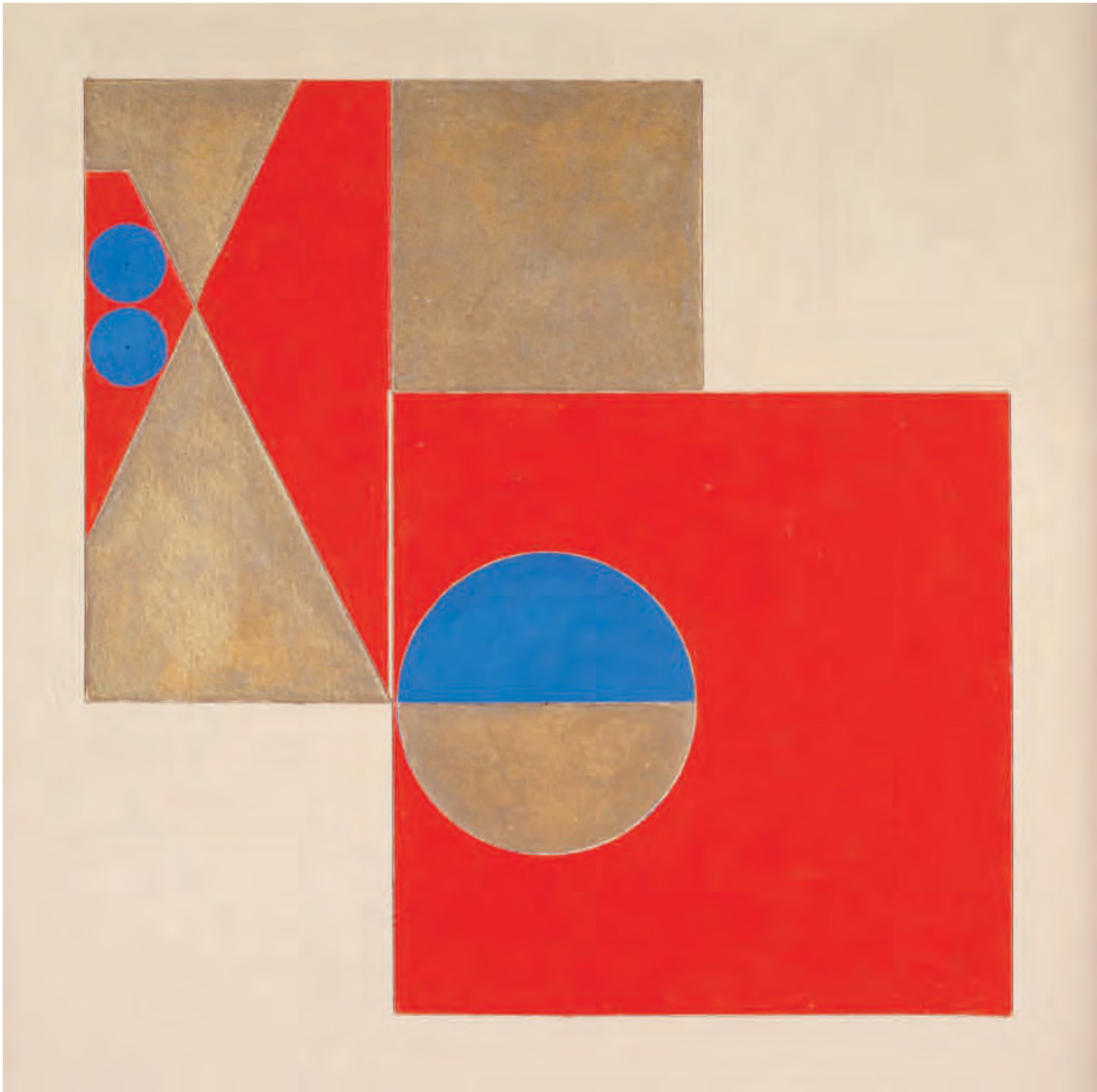




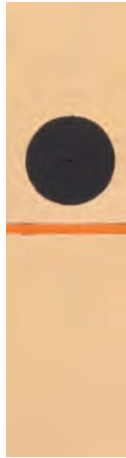


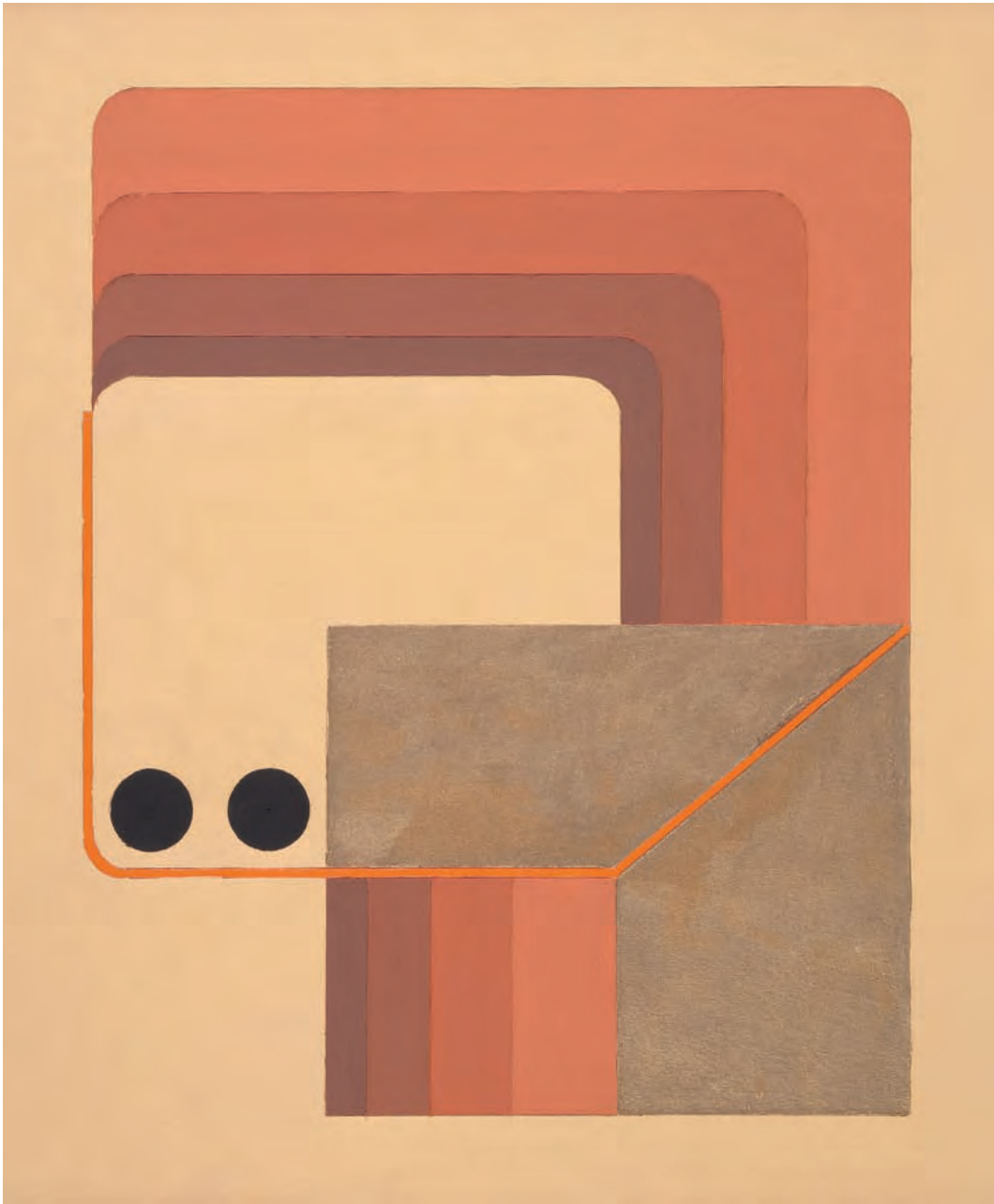
HOMENAJE A N. LOBACHEVSKY CAT 38

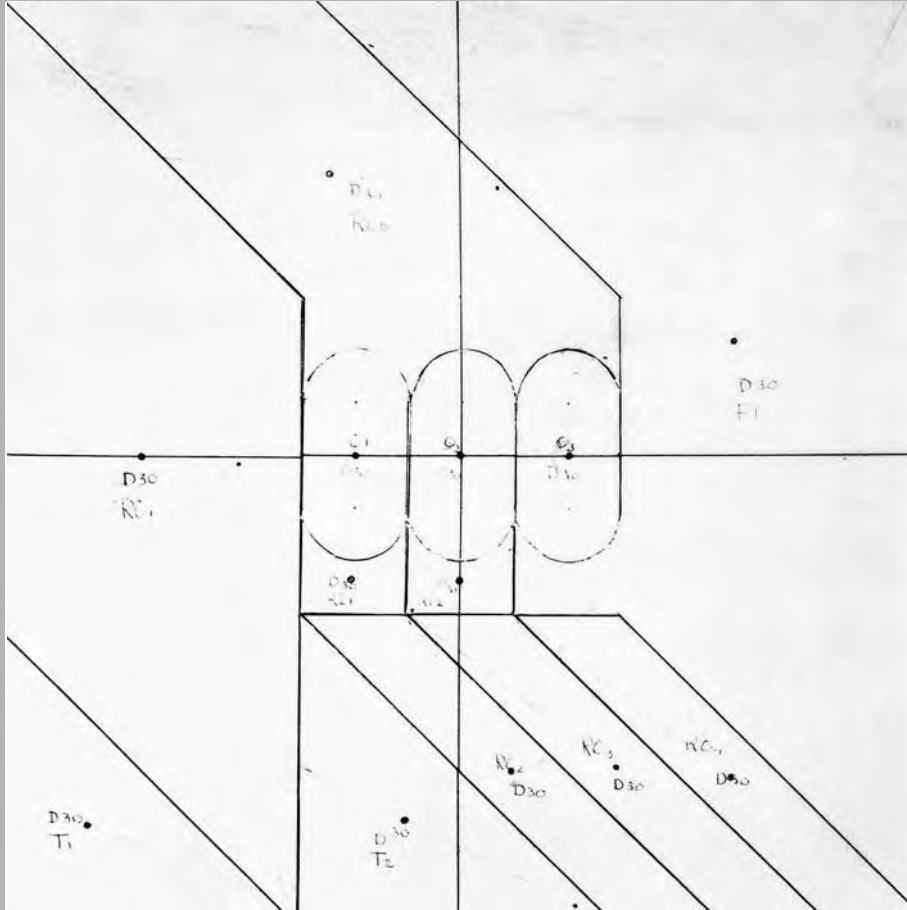




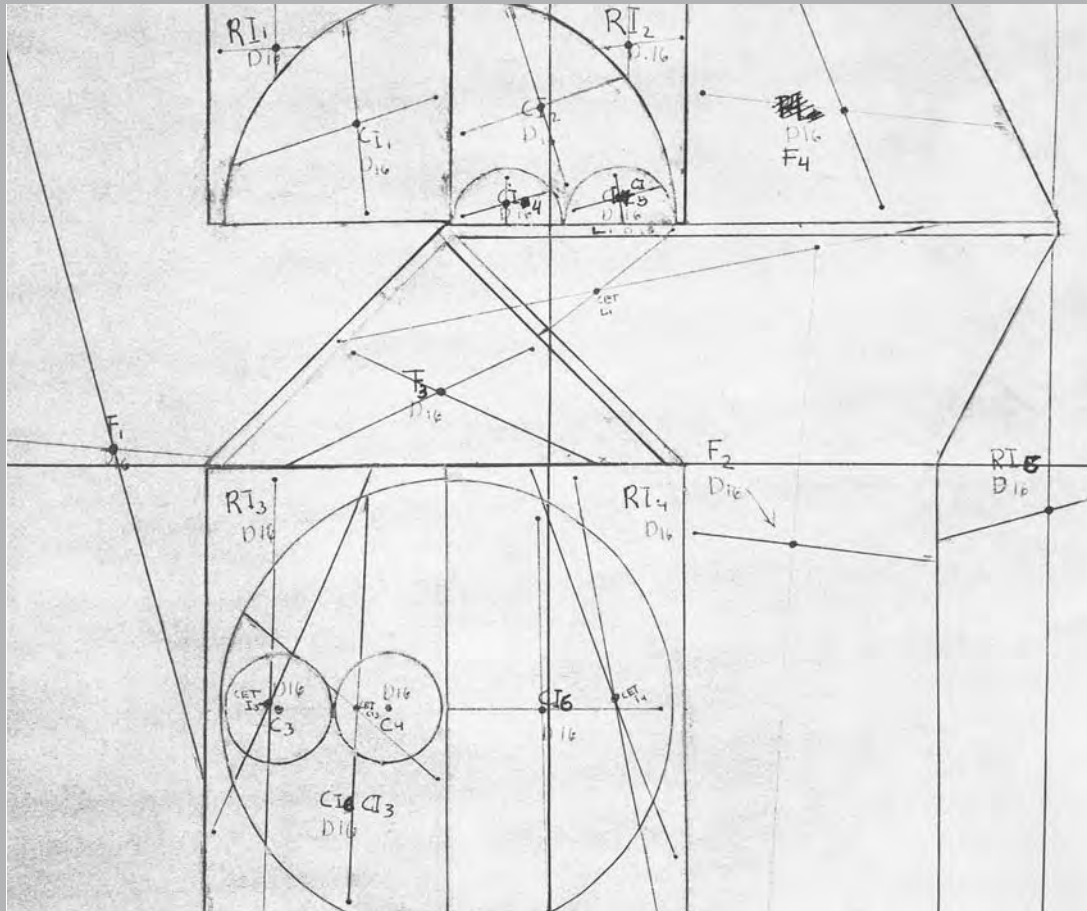
JUEGO DE DOS PLANOS CAT 40







TENSIÓN HACIA TRES CAT 42



LA LÍNEA EXPULSA AL PLANO CAT 43

CATÁLOGO DE OBRA

1. Proyección cúbica
1973 • Acrílico sobre cartón • 36 x 30 cm
2. La energía del punto cero
1973 • Tinta sobre papel • 30 x 29 cm
3. La energía del punto cero
1973 • Acrílico sobre cartón • 36 x 30 cm
4. Punto inicial
1973 • Acrílico sobre cartón • 36 x 30 cm
5. Combinación 144D
1973 • Acrílico sobre cartón • 36 x 30 cm
6. La influencia de la oscuridad
1973 • Acrílico sobre cartón • 36 x 30 cm
7. Punto análogo
1973 • Acrílico sobre cartón • 36 x 30 cm
8. Ley del factor nulo
1973 • Acrílico sobre cartón • 36 x 30 cm
9. Motivos transformados
1973 • Tinta sobre papel • 30 x 29 cm
10. Motivos transformados
1973 • Acrílico sobre cartón • 36 x 30 cm
11. Ritmo complejo
1973 • Tinta sobre papel • 30 x 29 cm
12. Ritmo complejo
1973 • Acrílico sobre cartón • 36 x 30 cm
13. Límites de una secuencia
1973 • Tinta sobre papel • 30 x 29 cm
14. Límites de una secuencia
1973 • Acrílico sobre cartón • 36 x 30 cm
15. Tiempo de crecer
1973 • Tinta sobre papel • 30 x 29 cm
16. Tiempo de crecer
1973 • Acrílico sobre cartón • 36 x 30 cm
17. Armonía modificada
1973 • Acrílico sobre cartón • 36 x 30 cm
18. El autómata de Hagelberger
1973 • Tinta sobre papel • 30 x 29 cm
19. El autómata de Hagelberger
1973 • Acrílico sobre cartón • 36 x 30 cm
20. Origen de la reducción
1973 • Tinta sobre papel • 30 x 29 cm
21. Origen de la reducción
1973 • Acrílico sobre cartón • 36 x 30 cm
22. Estímulo B
1973 • Tinta sobre papel • 30 x 29 cm
23. Estímulo B
1973 • Acrílico sobre papel • 36 x 30 cm
24. El vigía
1973 • Tinta sobre papel • 30 x 29 cm
25. El vigía
1973 • Acrílico sobre cartón • 36 x 30 cm
26. Selección de un círculo
1973 • Acrílico sobre cartón • 36 x 30 cm
27. Retroceso de una imagen
1973 • Tinta sobre papel • 30 x 29 cm
28. Retroceso de una imagen
1973 • Acrílico sobre cartón • 36 x 30 cm
29. El uno universo
1973 • Tinta sobre papel • 30 x 29 cm
30. El uno universo
1973 • Acrílico sobre cartón • 36 x 30 cm
31. Fuga de cilindros
1973 • Acrílico sobre cartón • 36 x 30 cm
32. Elemento que produce la evidencia
1973 • Tinta sobre papel • 30 x 29 cm
33. Elemento que produce la evidencia
1973 • Acrílico sobre cartón • 36 x 30 cm
34. Experiencia común
1973 • Tinta sobre papel • 30 x 29 cm
35. Experiencia común
1973 • Acrílico sobre cartón • 36 x 30 cm
36. La estrategia de las estructuras
1973 • Acrílico sobre cartón • 36 x 30 cm
37. Homenaje a N. Lobachevsky
1973 • Tinta sobre papel • 30 x 29 cm
38. Homenaje a N. Lobachevsky
1973 • Acrílico sobre cartón • 36 x 30 cm
39. Juego de dos planos
1973 • Tinta sobre papel • 30 x 29 cm
40. Juego de dos planos
1973 • Acrílico sobre cartón • 36 x 30 cm
41. Las dos soluciones
1973 • Acrílico sobre cartón • 36 x 30 cm
42. Tensión hacia tres
1973 • Tinta sobre papel • 30 x 29 cm
43. La línea expulsa al plano
1973 • Tinta sobre papel • 30 x 29 cm

Toda la obra es colección del artista

DISEÑO GRÁFICO
VICENTE ROJO CAMA

FOTOGRAFÍA
FRANCISCO KOCHEN



EL ESPACIO MÚLTIPLE

se terminó de imprimir en el mes de abril de 2012, en los talleres de Serna Impresos, en Monterrey, Nuevo León, México.

Para su formación se utilizó la tipografía Garamond.

El tiraje consta de 1000 ejemplares.

El cuidado de la impresión estuvo a cargo de la
Dirección de Publicaciones de la UANL.

